

1

## PROJECTE TÈCNIC PRELIMINAR

### PROJECTE DE PLANTA PER A PROCÉS D'APROFITAMENT TÈRMIC DE BIOMASSA

Enginyeria, Arquitectura i Gestions tècniques SLP - 6Tec Estudi  
Ronda del port, 90- 07500 - Manacor (Illes Balears) - e-mail: oficina@6tec.es - Tel. 971553410 - 971844906 - Fax. 971559975



Adreça de validació:

<https://csv.caib.es/concsvfront/view.xhtml?hash=8b15195ef30ea0c378b04bc70cde910beec00cc5b86607c1e3128ef0e3b43565>

CSV: 8b15195ef30ea0c378b04bc70cde910beec00cc5b86607c1e3128ef0e3b43565

## 1.1

## AGENTS PARTICIPANTS

Promotor:	RECICLAFUSTA SOCIETAT COOPERATIVA CIF: F57170532
Projectistes	Pere Flequer Sammsó, col.: 371 COEIB Ronda del Port, 90, Manacor, tel; 971 553 410/ 971 844 906, Fax: 971 559 975
Directors d'obres:	Pere Flequer Samsó, col.: 371 COEIB
Director de l'execució de l'obra:	-
Seguretat i Salut	Autor de l'estudi - Coordinador durant l'elaboració del proj.: - Coordinador durant l'execució de l'obra: -
Altres agents:	Constructor: - Entitat de Control de Qualitat: - Redactor de l'estudi topogràfic: - Redactor de l'estudi geotècnic: -

## 1.2

## INFORMACIÓ PRÈVIA

Antecedents i condicionaments de partida:	Es rep per part del promotor l'encàrrec de la redacció de PROJECTE DE PLANTA PER A PROCÉS D'APROFITAMENT TÈRMIC DE BIOMASSA
Emplaçament:	Parcel·la 1393 del polígon 34 del Terme Municipal de Manacor CP:07500
Entorn físic:	L'entorn és fonamentalment rústic, amb la particularitat que ha estat contínuament afectat per la implantació de diverses instal·lacions i activitats humanes. Entre d'altres trobam les mines a cel obert d'extracció d'àrids, fàbrica de formigó, CTP MANACOR (Centre de transferència i pretractament de residus de la construcció), antic abocador de residus urbans, magatzems de venda de fusta, zona de Cementiri Municipal i Activitat de tanatori i incineració de cadàvers humans. També puntualment trobam magatzems de material de construcció. Els terrenys objecte d'aquest projecte fa anys, van ser ocupats per un desguàs i desballestament de vehicles usats. Amb la compra per part de Reciclafusta, S. Coop es va forçar a l'antic propietari a la descontaminació dels terrenys, supervisats per la Conselleria de Medi Ambient. Actualment els terrenys es troben descontaminats. El bon accés a la zona es realitza pel camí de Son Coletes des de la Carretera Manacor-Felanitx, i pel camí de Sa Torre del Enagistes des de la Carretera Manacor a Cales de Mallorca.
Normativa:	La normativa a aplicar és la Llei 14/2019, de 29 de març, de projectes industrials estratègics de les Illes Balears i en els aspectes que indica aquesta la Llei 7/2013 de 26 de novembre de Regim Jurídic d'Instal·lació, accés i exercici d'activitats de les Illes Balears.

Enginyeria, Arquitectura i Gestions tècniques SLP - 6Tec Estudi  
Ronda del port, 90- 07500 - Manacor (Illes Balears) - e-mail: oficina@6tec.es - Tel. 971553410 - 971844906 - Fax. 971559975



Adreça de validació:

<https://csv.caib.es/concsvfront/view.xhtml?hash=8b15195ef30ea0c378b04bc70cde910beec00cc5b86607c1e3128ef0e3b43565>

CSV: 8b15195ef30ea0c378b04bc70cde910beec00cc5b86607c1e3128ef0e3b43565

## 1.3

## OBJECTE DEL PROJECTE TÈCNIC

L'objectiu fonamental del projecte és l'obtenció de la declaració de projecte industrial estratègic d'una Planta dedicada al tractament i gestió de "restes de fusta", bàsicament provinents de la indústria de la fusta i el moble, així com també, ara per ara de forma més minoritària, de la tala i poda d'arbres d'origen forestal o urbans, i fins i tot fusta provinent d'altres sectors industrials (hoteleria, distribució, ...); sempre prèvia selecció i classificació dels residus perillosos. També té per objecte definir l'activitat, les instal·lacions i els edificis que integren la planta. A més a més es volen substituir els combustibles fòssils utilitzats a la planta per fonts d'energia renovable, amb l'objectiu de desenvolupar la seva tasca de la forma més sostenible possible i d'acord amb els criteris de l'economia circular i de minimització de la petjada de carboni.

Mitjançant un acord amb LADRILLERIAS MALLORQUINAS, SA, es pretén que gran part de l'estella generada per RECICLAFUSTA SCOOP, sigui utilitzada per a la generació tèrmica del procés de fabricació de peces ceràmiques per a la construcció, i permetre reduir la petjada de carboni d'aquests productes. LADRILLERIAS MALLORQUINAS, SA és una activitat existent i que per a la fabricació utilitza combustibles no renovables (gasoil i gas). Per criteris de reducció de les emissions, necessita la substitució d'aquests combustibles per alters de renovables, com és la biomassa en la generació tèrmica del procés de cocció de les peces ceràmiques. Aquest procediment és el que ha de permetre la legalització de les edificacions existents a la parcel·la, que són necessàries per a desenvolupar l'activitat.

L'àmbit principal de recollida de la fusta es preveu a la zona del Llevant de Mallorca i concretament al Terme Municipal de Manacor, sense descartar possibles punts de recollida en altres llocs de l'illa. Manacor ha estat i segueix sent un municipi amb una gran presència de la indústria de la fusta i el moble i per tant un generador important de residus industrials de fusta. Aquestes restes de fusta són seleccionades i triturades fins obtenir estelles, les quals s'utilitzen a indústries de l'illa que consumeixen energia tèrmica i que, per requisits mediambientals i de reducció de la petjada de carboni, necessiten substituir el gasoil, fuel o gas per combustibles renovables. El propi client de Reciclafusta és el que demanda cada vegada més el producte revaloritzat energèticament.

Aquesta instal·lació se situa a la parcel·la 1393 del polígon 34 del Terme Municipal de Manacor. El promotor de l'activitat és Reciclafusta Societat Cooperativa.

## 1.4

## EMPLAÇAMENT I NATURALES DE LES EDIFICACIONS

La finca on s'installa la planta es troba situada al costat esquerre del camí de Son Coletes, accedint a aquest o bé per la Carretera MA-14 de Manacor a Felanitx o per la Carretera MA-4015 de Manacor a Cales de Mallorca. Es tracta de la parcel·la 1393 del polígon 34 del Terme Municipal de Manacor, de superfície cadastral total 11859m<sup>2</sup>.

Actualment es pot observar com la finca es troba explanada, sense pavimentar, conservant gran quantitat d'arbres i arbusts al seu perímetre i una sèrie d'edificacions existents que seran utilitzades per a dur a terme l'activitat en qüestió.

L'edifici número 1, existent i a legalitzar, consisteix en una edificació d'estructura metàl·lica i acabat de coberta i tancaments laterals a base de xapa metàl·lica de color verd obscur. Disposa de les dues façanes en sentit longitudinal tancades i les altres dues obertes a l'exterior. De superfície construïda 826.80m<sup>2</sup> i alçada màxima 11.69m.

L'edifici número 2, existent, consisteix en una edificació d'obra, a base de murs de bloc de càrrega de formigó vibrat i coberta a base de plaques de fibrociment. De superfície construïda 194.89m<sup>2</sup> i alçada màxima 4.70m.

L'edifici número 3, existent, consisteix en una edificació d'obra, a base de murs mamposteria de pedra i terra i coberta amb bigues de fusta, xebrons i teula ceràmica tipus àrab. De superfície construïda 37.30m<sup>2</sup> i alçada màxima 3.44m.

Enginyeria, Arquitectura i Gestions tècniques SLP - 6Tec Estudi  
Ronda del port, 90 - 07500 - Manacor (Illes Balears) - e-mail: oficina@6tec.es - Tel. 971553410 - 971844906 - Fax. 971559975



Adreça de validació:

<https://csv.caib.es/concsvfront/view.xhtml?hash=8b15195ef30ea0c378b04bc70cde910beec00cc5b86607c1e3128ef0e3b43565>

CSV: 8b15195ef30ea0c378b04bc70cde910beec00cc5b86607c1e3128ef0e3b43565

L'edifici número 4, existent, consisteix en una petita edificació metàl·lica tipus prefabricat, amb dues dependències d'oficina i una petita zona de lavabos. De superfície construïda 19.27m<sup>2</sup> i alçada màxima 2.50m

La construcció número 5, existent, consisteix en una solera de formigó armat, tancada perimetralment per murs de formigó armat de 1.2m d'alçada. Aquesta construcció estava inicialment destinada a dipòsit d'aigua de pluja, però no s'ha utilitzat mai per no estar 100%



acabada. Ocupa una superfície de 306.17m<sup>2</sup>. Es proposa ser utilitzada com a magatzem de curta durada de material triturat.

Existeix també una pèrgola en el lateral dret de la parcel·la, formada per pilars de formigó i jàsseres i biguetes de formigó pretensat. Per ara no se li preveu cap ús. Ocupa una superfície de 70m<sup>2</sup>.

## 1.5

## EXERCICI DE L'ACTIVITAT I DESCRIPCIÓ DEL PROCÉS PRODUCTIU

L'esquema dels treballs serà el següent:

- 1- Recepció dels subproductes o residus de fusta, amb el corresponent control i inspecció del producte i pesat, per tal de fer la valorització de la càrrega.
- 2- Triatge i separació d'elements no valoritzables → separació dels diferents residus peril·losos o no respecte la fusta. Elements diferents de la fusta es lliuren a gestor autoritzat.
- 3- Pretrituració, previ assecat si ho requereix, per tal de reduir la mida del residu i ser preparat per a la trituració secundària.
- 4- Separació magnètica dels objectes de ferro. Ferro recuperat es lliure a gestor autoritzat.
- 5- Cribatge de les estelles per tal d'aconseguir tres fraccions diferents 0-8, 8-12, 12-25. Les partícules de la fracció 0-8 (estelles fines), poden ser expedides directament com a producte revaloritzat.
- 6- La fracció més gruixuda passa a trituració per obtenir estelles fines, amb separació magnètica posterior.
- 7- Magatzematge.
- 8- Expedició del producte revaloritzat.

Per fer possible aquest procés productiu és necessari equipar la planta amb la següent maquinària:

Bàscula de pesat de vehicles.

Pretrituradora

Criba

Trituradora

Separador magnètic

Cintes transportadores

Pala Carregadora.

El personal implicat a la planta consistirà de com a mínim:

Supervisor i gestió de la planta

Controlador de recepció i pesat camions

Triage

Carregar pretrituradora

Vetllar maquinària i procés

Magatzem de producte

Control d'expedició de producte

Gerent de l'empresa.

operari de recepció i triatge

Operari de recepció i triatge.

Operari pala carregadora.

Cap de planta

Cap de planta

Cap de planta

Per a desenvolupar aquestes funcions són necessaris un mínim de 1 operari en plantilla a temps complet i 1 operari a temps parcial, encara que hi ha altres funcions secundàries (com el manteniment i arranament de màquines, comptabilitat, manteniment de les instal·lacions, etc) que hauran de ser realitzades per altres persones subcontractades per l'empresa. Per tant, s'estan creant llocs de feina nous. El potencial d'ocupació és important de cara un futur, si la cooperativa evoluciona, ja que el volum de residus que es produeixen és de magnitud molt considerable. També val a dir que és necessari donar sortida als residus o subproductes forestals (per exemple d'aclarides, tallafocs, podes,...) donant-los una revalorització energètica, evitant la crema de biomassa que desaprovecha l'energia tèrmica, que podria ser utilitzada en altres processos. S'ha de dir que des de

Enginyeria, Arquitectura i Gestions tècniques SLP - 6Tec Estudi

Ronda del port, 90- 07500 - Manacor (Illes Balears) - e-mail: oficina@6tec.es - Tel. 971553410 - 971844906 - Fax. 971559975



Adreça de validació:

<https://csv.caib.es/concsvfront/view.xhtml?hash=8b15195ef30ea0c378b04bc70cde910beec00cc5b86607c1e3128ef0e3b43565>

CSV: 8b15195ef30ea0c378b04bc70cde910beec00cc5b86607c1e3128ef0e3b43565

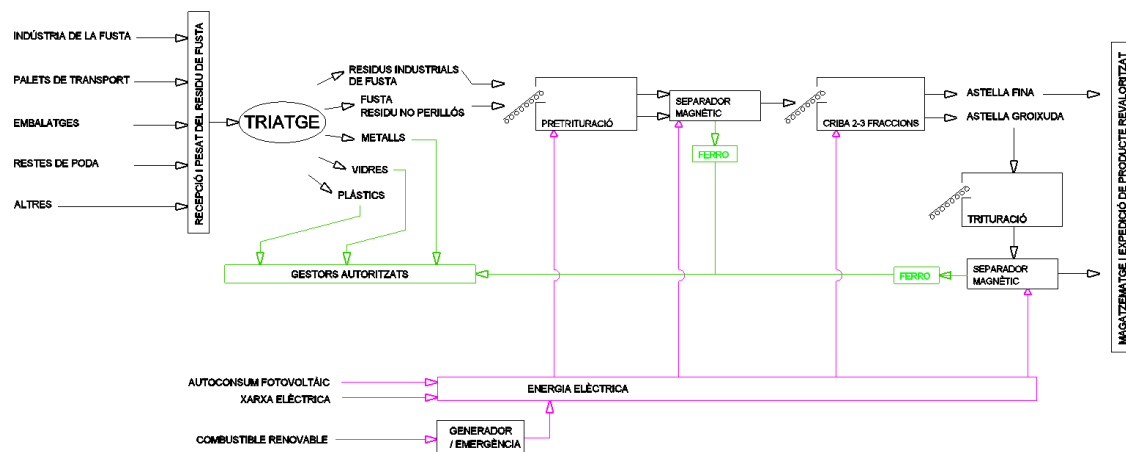
l'administració cada vegada es posen més pegues per a les cremes de biomassa ja siguin forestals o agrícoles, de forma que es preveu un increment molt important per a la gestió i revalorització d'aquests residus. L'actual nova llei de residus (Ley 7/2022, de 8 d'abril, de residus y suelos contaminados para una economía circular. Entrada en vigor dia 10 d'abril de 2022), d'àmbit estatal, no permet, en termes generals, la crema de biomassa d'origen agrari o silvícola, si no que obliga a la seva gestió, prioritzant el reciclatge mitjançant el seu tractament biològic.

El procés industrial consistirà en la recepció i pesat dels subproductes de fusta que arriben a la planta, als quals se'ls farà una inspecció visual per tal de determinar el tipus i la qualitat de la fusta, la quantificació de la humitat del producte i també per identificar l'existència o no de materials indesitjables que poden acompanyar a la fusta (plàstic, paper, cartró, metalls, etc.) i fins i tot residus perillosos (bidons de coles, dissolvents, fustes tractades amb autoclau, etc.). Aquests materials s'han de separar de la fusta (triatge), classificant-los en distints contenidors per, posteriorment, lliurar-los a altres gestors autoritzats.

La pretrituració i la trituració dels residus de fusta és la part central de tot el procés, després de la del triatge i l'assecat si ho requereix. És la que transforma realment la matèria primera en producte. Aquesta operació no contempla cap condicionament químic ni canvis de composició, només transformació física. Amb la pretrituració i la trituració s'aconsegueix reduir-ne el volum de la fusta, homogeneïtzar el calibre del producte final i fer-la apte per ser utilitzada en altres processos.

Per a detallar el procés un cop fets els passos previs després de la recepció, el residu es manipulat per una pala carregadora automotriu i l'aboca a la unitat de pretrituració, que s'encarrega de reduir el gran volum del residu i mitjançant un primer separador magnètic, d'eliminar una part dels elements fèrrics que puguin estar incorporats per a protegir l'equip de trituració final. Després tot el material es fa passar per una criba de 3 nivells, la qual classifica en tres fraccions dimensionals, de forma que la més petita surt directament a emmagatzematge. La resta es conduïda a la unitat de trituració per a aconseguir un calibre més homogeni i més petit, anomenat estella petita. Posteriorment es torna a passar aquest subproducte per un separador magnètic. El producte resultant és el definitiu per a ser emmagatzemat i expedit al client.

A l'esquema que s'adjunta a continuació es pot observar d'una forma gràfica el procés productiu i fluxos energètics de la planta:



1.6

FITXA URBANÍSTICA I PLÀNOL DE SITUACIÓ

FITXA URBANÍSTICA

PROJECTE DE	PLANTA DE REVALORITZACIÓ REVALORITZACIÓ ENERGÈTICA DE RESTES DE FUSTA I AUTOCONSUM ELÈCTRIC RENOVABLE AMB INJECCIÓ D'EXCEDENTS
EMPLAÇAMENT	Parcel·les 1393, polígon 34 del Terme Municipal de Manacor
PROMOTOR	RECICLAFUSTA SOCIETAT COOPERATIVA
PROJECTISTA	Pere Flaquer Sansó (Enginyer Industrial) col. 371 COEIB

PLANEJAMENT VIGENT

Municipal PLA GENERAL DE MANACOR  
Sobre parcel·la PLA TERRITORIAL DE MALLORCA

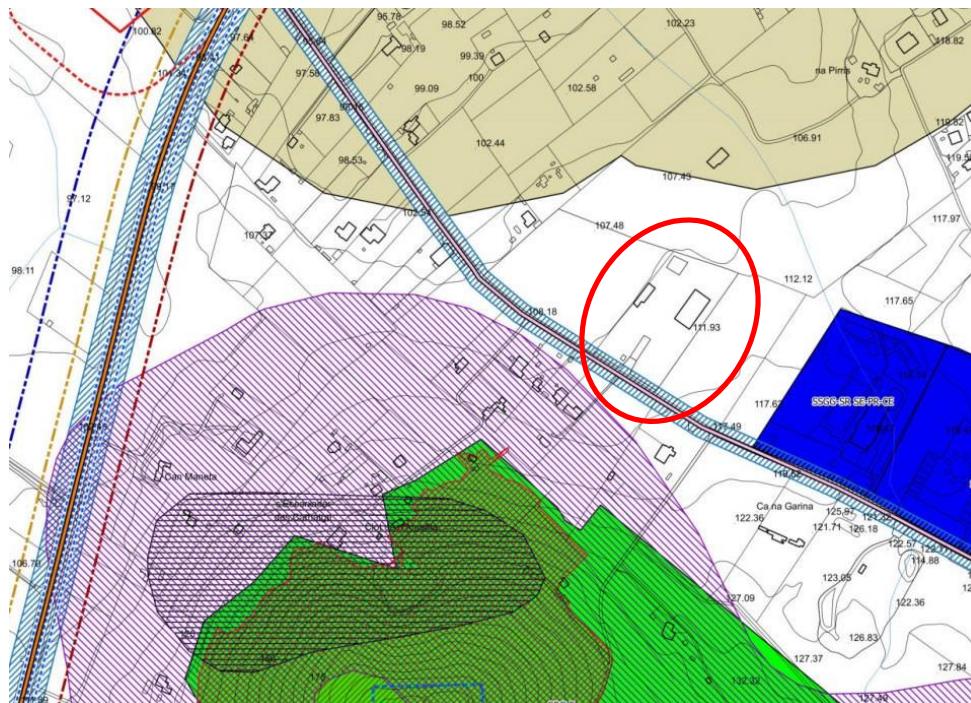
CONCEPTE			PLA GENERAL	PTM	PROJECTE
A-Classificació del sòl			SRG	SRG	SRG
B-Qualificació			SRG	SRG	SRG
C-Parcel·la mínima			14000 m²	14000 m²	11859 m²
D-Ocupació màxima			4%	4%	14.8% (1455 m²)
E-Edificabilitat màxima			3%	3%	9.02% (1078 m²)
F-Règim d'usos			INFRAESTRUCTURES: grans infraestructures tècniques E-5 Tractament de residus>200m²	E-5 Residus >200m²	E-5 Residus >200m²
G-Situació Edifici en Parcel·la /Tipologia			Aïllat	Aïllat	Aïllat
H- Volum màxim per edifici			1500 m³	-	7924m³ edifici nº 11
H-Separació a partió mínima	Entre edificis		5 m	-	34.99m >5m
	Façana		10 m	-	10 m
	Fons		10 m	-	3.00 m
	Dreta		10 m	-	10 m
	Esquerra		10 m	-	3.20 m
I-Altura màxima	Metres	Reguladora	7 m	-	9.76m
		Màxima	8 m	8 m	11.69m
	Nº de Plantes		PB+1 PP	PB+1 PP	PB
J-Index d'intensitat d'ús			-	-	-

Enginyeria, Arquitectura i Gestions tècniques SLP - 6Tec Estudi  
Ronda del port, 90- 07500 - Manacor (Illes Balears) - e-mail: oficina@6tec.es - Tel. 971553410 - 971844906 - Fax. 971559975



Adreça de validació:  
<https://csv.caib.es/concsvfront/view.xhtml?hash=8b15195ef30ea0c378b04bc70cde910beec00cc5b86607c1e3128ef0e3b43565>  
CSV: 8b15195ef30ea0c378b04bc70cde910beec00cc5b86607c1e3128ef0e3b43565

PLÀNOL DE SITUACIÓ SEGON PLA GENERAL DE MANACOR  
CLASSIFICAT COM A SÒL RÚSTIC GENERAL



Enginyeria, Arquitectura i Gestions tècniques SLP - 6Tec Estudi  
Ronda del port, 90- 07500 - Manacor (Illes Balears) - e-mail: oficina@6tec.es - Tel. 971553410 - 971844906 - Fax. 971559975



Adreça de validació:

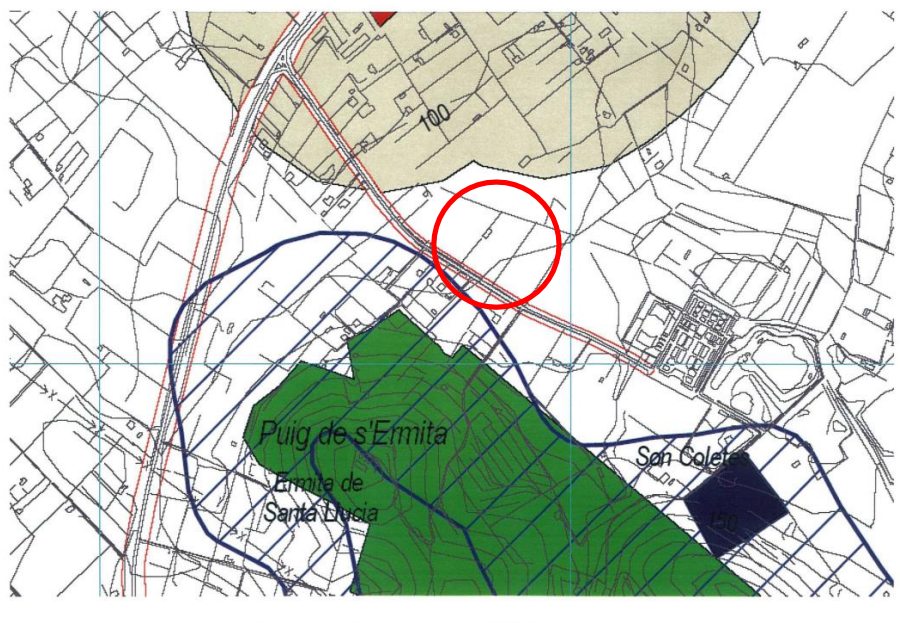
<https://csv.caib.es/concsvfront/view.xhtml?hash=8b15195ef30ea0c378b04bc70cde910beec00cc5b86607c1e3128ef0e3b43565>

CSV: 8b15195ef30ea0c378b04bc70cde910beec00cc5b86607c1e3128ef0e3b43565

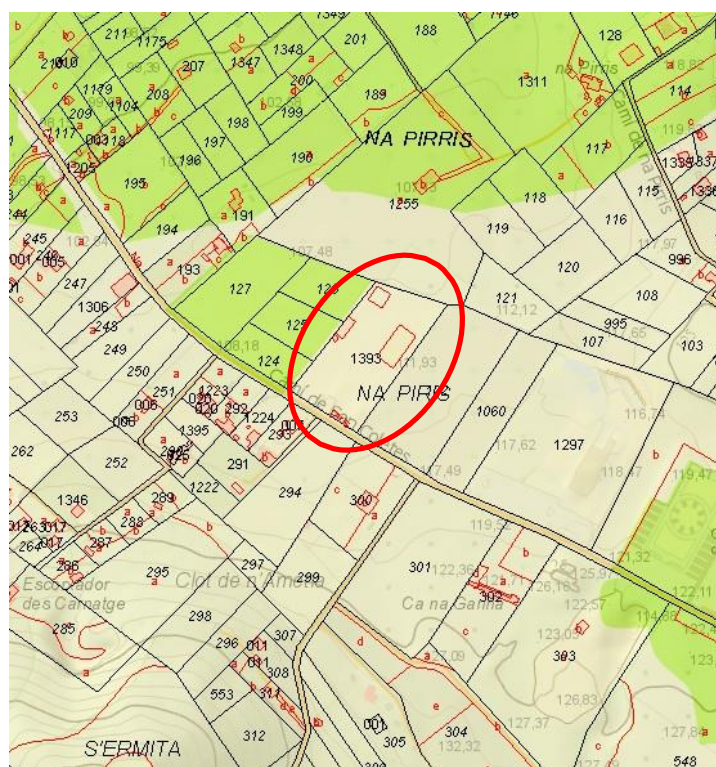


## PLÀNOL DE SITUACIÓ SEGON PLA TERRITORIAL DE MALLORCA

CLASSIFICAT COM SÒL RÚSTIC GENERAL I NO AFECTAT PER CAP CONDICIONANT ESPECÍFIC



## PLÀNOL DE SITUACIÓ SEGONS L'APTITUD FOTOVOLTAÏCA



Enginyeria, Arquitectura i Gestions tècniques SLP - 6Tec Estudi  
 Ronda del port, 90 - 07500 - Manacor (Illes Balears) - e-mail: oficina@6tec.es - Tel. 971553410 - 971844906 - Fax. 971559975



Adreça de validació:

<https://csv.caib.es/concsvfront/view.xhtml?hash=8b15195ef30ea0c378b04bc70cde910beec00cc5b86607c1e3128ef0e3b43565>

CSV: 8b15195ef30ea0c378b04bc70cde910beec00cc5b86607c1e3128ef0e3b43565

## 1.7

## MAQUINÀRIA I COMBUSTIBLES

En el plànol adjunt, així com en l'esquema de fluxos i de procés s'indica tota la maquinària necessària per obtenir els diferents productes revaloritzats.

L'energia que es requereix per a moure tota la maquinària, excepte el grup electrogen i la pala carregadora i la pre-trituradora serà l'electricitat, en la major mesura auto consumida pel parc solar que també s'installa. La planta estarà connectada a la xarxa elèctrica mitjançant transformador de 250 kVA i xarxa de mitja tensió que permetrà en moments d'excedents injectar l'energia elèctrica del sistema fotovoltaic, i en moment de falta d'autogeneració, absorbir l'energia de la xarxa. Per això es preveu una contractació de potència màxima de 200 kW. El grup electrogen existent només serà per emergència en el cas de parada del subministrament elèctric i poder garantir un servei mínim d'el planta. Tot i així, es preveu que el generador i la pala carregadora automotriu sigui reconvertida a gas natural o bé a combustible sintètic renovable.

Pel consums petits i permanents, bàsicament dels edificis administratius i la bàscula de pesat seran alimentats per un sistema fotovoltaic amb acumulació per bateria estacionària.

## 1.8

## INSTALL·LACIONS SANITÀRIES

En l'edifici existent classificat amb el número 2 s'habilita un espai per a vestidor de personal i zona sanitària, amb els corresponents aparells. La dutxa i el lavabo disposarà d'aigua freda i calenta.

## 1.9

## JUSTIFICACIÓ URBANÍSTICA

Els terrenys on es pretén implantar l'activitat amb les edificacions corresponents es troben a la parcel·la 1393 del polígon 34 del Terme Municipal de Manacor (abans de la unificació eren les parcel·les cadastrals 1325 i 1326, polígon 34), de superfície cadastral 11859m<sup>2</sup>.

L'activitat que es pretén implantar, contempla quatre edificacions i un porxo existent, i un antic safreig d'acumulació d'aigua pluvial (que serà usat per a magatzem de curta durada de producte triturat) i una solera de formigó per a càrrega i descàrrega de camions. Tots aquests edificis sumen en total de 1078.35 m<sup>2</sup> de superfície construïda i les diferents construccions una superfície ocupada de 1454.52 m<sup>2</sup>, comptant el safareig.

Segons les directrius del Pla Territorial de Mallorca la parcel·la en qüestió es troba integrada dins la unitat paisatgística número 6 (LLEVANT), per la qual s'apliquen els següents condicionants d'integració paisatgística i ambiental:

- ❑ Superfície màxima construïble: 3%
- ❑ Percentatge màxim ocupat per edificació: 4%
- ❑ Alçada màxima: la menor de dues plantes o 8m
- ❑ Superfície de porxos: inferior al 20% de la superfície ocupada per la resta de l'edificació.
- ❑ Fusteria: de fusta o metàl·lica amb tipologia idèntica a la tradicional.
- ❑ Acabats de les façanes i aspecte visual: pedra, marès o ocre terra. Prohibit maó i bloc formigó o similars vists.



- ❑ Coberta: teula àrab inclinada
- ❑ Aigües residuals: No es poden abocar en pous negres o rases filtrants negres.

A la taula següent es resumeixen aquests paràmetres, fent la comparativa entre les exigències normatives i el projecte. Es sol·licita l'exoneració dels paràmetres (B), (C), (D), (G), (H) i (I), ja que s'excedeixen dels límits marcats pel PTM.

Paràmetre urbanístic	Pla Territorial de Mallorca	Pla General de Manacor	Projecte
Qualificació urbanística (A)	Sòl Rústic General (SRG)	Rústic	SRG
Superfície construïble (B)	3%	3%	9.02% > 3%
Ocupació màx. (C)	4%	4%	14.8% > 4%
Alçada màx. (D)	2 plantes o 8m	2 plantes o 8m	11.69m > 8m 1 planta
Superfície de porxos (E)	20% de 1078.35m <sup>2</sup> = 215.7m <sup>2</sup>	-	-
Separació als llindars (F)	-	Mínim 10m	Edificació de fàbrica 0m < 10m Edificació metàl·lica 10m ≤ 10m
Fusteria (G)	Fusta o metàl·lica idèntica a la tradicional	-	Fusta i metàl·lica no idèntica a tradicional
Acabats façanes (H)	Pedra, marès, ocre terra	-	Verd fosc i planxa metàl·lica
Coberta (I)	Inclinada de teula àrab	-	Inclinada de teula àrab-xapa metàl·lica - fibrociment
Aigües residuals (J)	Solucionar sense abocar en pous ni rases negres	-	Fossa sèptica (primari, secundari i filtre biològic de superfície)

En quan als usos permesos, segons el Plànol de Delimitació de Categories de Sòl Rústic inclòs en el Pla Territorial de Mallorca la parcel·la es troba classificada com a Sòl Rústic de Règim General (SRG) que es permet l'ús, de forma condicionada, de Grans Instal·lacions Tècniques de serveis de caràcter no lineal (E-5) destinades infraestructures energètiques i de tractament de residus, de superfície superior als 200m<sup>2</sup>. L'activitat de la planta és precisament una infraestructura de revalorització energètica de residus de la indústria de la fusta i de restes d'explotacions forestals i agrícoles, i una infraestructura energètica renovable per autoconsum i injecció d'excedents.



JUSTIFICACIÓ DE L'ACTIVITAT

L'activitat que s'ha de dur a terme consisteix bàsicament en la revalorització de residus de fusta ja siguin de la indústria de la fusta i fabricació de mobles, com també de subproductes de fusta d'origen forestal, agrícola, arbrat urbà, neteja de passos de línies elèctriques i tallafocs, industrial i/o mobiliari que ha acabat la seva vida útil. Malauradament, en la nostra societat, aquests tipus de residus solen rebre una gestió inadequada i inacceptable des del punt de vista de respecte al medi ambient. Per exemple moltes de restes de poda d'explotacions agrícoles i forestals són cremades a l'aire lliure, sense aprofitament energètic, amb dispersió de partícules a l'atmosfera (fum) i amb alt risc d'incendi. Realitzat a la planta es permetrà l'aprofitament energètic, es minimitzarà el risc d'incendi, i fins i tot es pot destinar una fracció (sense assecar) a processos de compostatge ja siguin de llots de depuradora o de residus orgànics urbans. Amb l'acord de cessió de la gran part de l'estella produïda amb l'empresa LADRILLERIAS MALLORQUINAS, SA, apart de garantir la venda del producte elaborat, permetrà que aquesta empresa pugui donar garanties de reducció de les emissions del producte fabricat, que consisteixen en peces ceràmiques per a la construcció. Les activitats de construcció requereixen també la reducció de la petjada de carboni, i amb aquest producte local de baixes emissions ho permetrà.

L'actual nova llei de residus (Ley 7/2022, de 8 d'abril, de residus y suelos contaminados para una economía circular. Entrada en vigor dia 10 d'abril de 2022), d'àmbit estatal, no permet, en termes generals, la crema de biomassa d'origen agrari o silvícola, si no que obliga a la seva gestió, prioritant el reciclatge mitjançant el seu tractament biològic. Per això cal esperar un increment molt important de la biomassa a tractar i complir amb la nova llei.

També, tradicionalment els fusters havien emprat el foc i l'abocament per desfer-se dels seus residus de fusta: a l'hivern els trossos de fusta, en gran mesura, s'utilitzen com a llenya per a les xemeneies particulars i fins i tot alguns tallers tenen sistemes de calefacció que funcionen amb fusta. Aquesta activitat actualment queda fora de l'ordenació mediambiental, pel simple fet que aquests materials de rebuig industrial poden incorporar residus perillosos els quals necessiten ser gestionats per gestor autoritzat que n'ha de fer un triatge. Fora de l'hivern, quan no té sentit emprar les restes de fusta per a produir calor, aquests residus solien ser eliminats calant-los foc enmig del camp o be abocant-los incontroladament, la gran majoria en finques rústiques propietat dels mateixos fusters. Aquesta incineració incontrolada comporta problemes de contaminació a l'atmosfera a causa dels fums de la crema, acumulació de cendres amb possibilitat d'infiltracions tòxiques en el subsòl, perills d'incendis forestals i finques de conreu veïnes, entre moltes altres molèsties i pertorbacions a l'entorn natural.

El motiu d'aquest descontrol en l'eliminació dels residus de fusta s'ha de cercar en raons econòmiques: transportar aquest producte fins a la planta d'incineració de Son Reus o a les plantes de triatge de Mac Insular són exageradament cars econòmicament i mediambientalment insostenibles i, a més a més, se li han d'afegir les corresponents quotes per kg de producte incinerat o triat. És important tenir molt en compte el factor transport, ja que aquest agreuja encara més la petjada ecològica dels productes de fusta, factor primordial en aquest cicle artificial de canvi climàtic que viu el nostre planeta.

La Llei de Canvi climàtic i els objectius a curt termini per a la descarbonització i reduccions de les petjades ecològiques de tots els processos, donen més sentit a la revalorització energètica del residu de fusta.

No obstant això, es pot comprovar que la conscienciació envers el medi ambient dels productors de residus de fusta és cada vegada major, i s'estan fent esforços per canviar el panorama inadequat de gestió existent, millorant-lo i optant de forma especial per la valorització d'aquests subproductes i residus. En aquest punt, és allà on apareix RECICLAFUSTA, una societat cooperativa formada principalment per empresaris de la fusta del Terme Municipal de Manacor i Comarca.

L'interès general d'aquesta activitat es basa en la revalorització d'aquests subproductes i residus de fusta, per tal de re-introduir-los en la cadena productiva, evitar els abocaments

Enginyeria, Arquitectura i Gestions tècniques SLP - 6Tec Estudi

Ronda del port, 90- 07500 - Manacor (Illes Balears) - e-mail: oficina@6tec.es - Tel. 971553410 - 971844906 - Fax. 971559975



Adreça de validació:

<https://csv.caib.es/concsvfront/view.xhtml?hash=8b15195ef30ea0c378b04bc70cde910beec00cc5b86607c1e3128ef0e3b43565>

CSV: 8b15195ef30ea0c378b04bc70cde910beec00cc5b86607c1e3128ef0e3b43565

incontrolats, cremes i conseqüències de contaminació pel medi ambient, i al final minimitzar la petjada ecològica que generen aquests residus de fusta i la conseqüent reducció de la petjada de carboni dels processos que la utilitzin, com és el cas de LADRILLERIAS MALLORQUINAS,SA, que mitjançant l'acord, aquesta absorirà gran part de la producció d'estella de fusta.

A dia d'avui es requereix aprofitar qualsevol reducte d'energia, i per això el reaprofitament dels residus de fusta tenen un paper molt important, ja que són considerats nuls en petjada de carboni, apart que disposen d'un elevat poder calorífic, fins ara desaprofitat. Es tracta de participar activament en la reconversió energètica que estableix la Llei de Canvi Climàtic.

La fusta és un material natural, ecològic, renovable, energèticament eficient i biodegradable, emprat arreu del món des de fa segles. En l'actualitat la construcció en fusta torna a agafar força i importància dins el sector, bàsicament per aquestes peculiaritats. Amb aquestes característiques es pot afirmar rotundament que és un material idoni per a ser re-valoritzat i re-introduït a la cadena productiva. De totes formes, com ja s'ha comentat, els residus industrials requereixen un triatge previ, ja que una fracció d'aquests, són residus perillosos (taulers marins, fustes tractades, envernissades o melaminades), tot i que la política de minimització fa que de cada vegada aquest additius siguin més respectuosos i menys contaminants.

La valorització dels subproductes i residus de fusta contribueix al respecte pel medi ambient per diferents causes, entre elles les següents:

- La fusta es un magatzem natural de diòxid de carbó (CO<sub>2</sub>). Per formar 1 tona de fusta (0% d'humitat), els arbres han de processar i fixar 1,85 tones de CO<sub>2</sub>, amb la qual cosa es disminueix l'efecte hivernacle. La utilització de la fusta permet reduir la dependència del combustibles fòssils, i per tant, reduir les emissions globals de CO<sub>2</sub>
- Es disminueix considerablement el percentatge de fusta verge utilitzada a la fabricació de taulells de partícules, amb el que s'augmenta el respecte envers els boscs existents.
- Es disminueix de forma destriable l'ocupació d'espai a abocadors, ja que és un tipus de residu considerat com a voluminós fàcilment re-valoritzable.
- Es fomenta la conscienciació ecològica de la societat. Val a dir que la conscienciació ja és present a la societat política, demostrat per les línies de subvenció dels Governos en termes d'aparells de calefacció que utilitzen biomassa, com són les típiques estufes de combustió estanca, fins a les calderes de calefacció que usen clovelles o pellets de fusta. Emperò la línia queda suspesa quan al mercat local no es troben productes a preus competitius per fer anar aquests aparells, generalment agreujat pel transport d'importació des de la península o altres regions.
- Les restes de podes d'arbres i arbusts si es dediquen a la fabricació de compost fan millorar notablement les fermentacions i la seva qualitat i final.

Generalment, les empreses recuperadores de fusta (es a dir, les empreses que s'encarreguen de recollir, classificar, triturar i reciclar els residus de fusta) solen destinar la fusta triturada a la producció d'energia, a la fabricació de taulell aglomerat, al compostatge i minoritàriament per a fer llits de bestiar.

El mecanisme de revalorització per a la producció d'energia consisteix en adequar el residu de forma que pugui ser utilitzat en processos industrials que requereixin energia tèrmica, obtinguda mitjançant la crema de la fusta, i així a la vegada evitar el consum de combustibles fòssils com poden ser el carbó, el fuel-oil o el gasoil. El tractament és simplement la selecció i trituració del residu fins a una mida adequada a cada procés d'obtenció d'energia tèrmica. En el cas que ens ocupa, les indústries que es poden beneficiar directament d'aquest triturat de fusta són les que disposen de forns de cocció com són les gerrerries i teuleres, forns de calç, assecadors, fàbriques de ciments, empreses energètiques i cogeneradores, producció d'aigua calenta amb calderes de biomassa, entre d'altres (val a dir que les calderes de biomassa són una bona alternativa, tecnològicament

Enginyeria, Arquitectura i Gestions tècniques SLP - 6Tec Estudi

Ronda del port, 90- 07500 - Manacor (Illes Balears) - e-mail: oficina@6tec.es - Tel. 971 553410 - 971 844906 - Fax. 971 559975



Adreça de validació:

<https://csv.caib.es/concsvfront/view.xhtml?hash=8b15195ef30ea0c378b04bc70cde910beec00cc5b86607c1e3128ef0e3b43565>

CSV: 8b15195ef30ea0c378b04bc70cde910beec00cc5b86607c1e3128ef0e3b43565



parlant, ja que existeixen al mercat models domèstics com també industrials. Aquestes calderes normalment funcionen amb estelles, clovella, pinyol o bé amb pellets de fusta).

El mecanisme de revalorització per a la fabricació de panells o blocs aïllants termo-acústics per a la construcció consisteix en utilitzar estelles molt petites i/o fibres de fusta mesclades amb un aglutinant. També és possible injectar amb una bomba directament les estelles de fusta dins la cambra entre dues parets per tal d'aconseguir l'aïllament tèrmic de l'edifici. Aquestes són solucions que es podrien valorar seriosament per a la sortida de l'estella de fusta que es pretén produir.

El mecanisme de revalorització de les restes de fusta per a produir compost directament, o bé per a ajudar a la seva producció com a element estructural i airejador, només es possible amb fusta que no dugui cap tractament químic (res de pintures, vernissos, substàncies antifongs, adhesius, ignífugants, impermeabilitzants o hidrofugants, etc.), per tant, són molt valorats en aquest procés les restes de poda procedents de parcs i jardins en zones urbanes o de labors forestals en els boscs. També la tècnica del "mulching" o encoixinat (molt utilitzat en l'agricultura ecològica i regenerativa) es pot beneficiar de les estelles de fusta d'origen forestal o agrícola que es pretén produir.

D'altra banda, el mecanisme de revalorització de la fracció més fina de les restes de fusta com a llit de bestiar és una activitat minoritària, emperò, important en aquells nuclis (Sa Pobla, Muro, Manacor) en els què existeix una demanda d'aquest producte.

Una altra sortida minoritària, però no menys important, és la d'aportar material per a tallers de recuperació i restauració de mobiliari o formació de professionals locals. Aquesta seria una potencial via de col·laboració amb l'Ajuntament de Manacor i amb entitats sense ànim de lucre per a promoure les activitats laborals de recuperació de fusta i promoure també l'economia verda local.

Val a dir que aquesta activitat està basada en el suport que donen actualment un conjunt de socis agrupats en forma de cooperativa. Aquests socis pertanyen bàsicament a empreses que es dediquen a la fabricació d'elements de fusteria per a la construcció i a la fabricació de mobles, utilitzant la fusta com a matèria primera bàsica. Aquestes activitats duen associades la generació de tones de residus de fusta i derivats, els quals han esdevingut un greu problema, tant econòmic com mediambiental, per als fusters, pel municipi i per la comunitat en general.

En resum, l'interès general d'aquesta activitat es basa en donar sortida a uns subproductes i residus actualment mal gestionats, reducció de la contaminació atmosfèrica i del sòl, reducció en el consum de combustibles fòssils, reducció en el consum de fusta verge, reducció de la petjada ecològica del productes de fusta i, per tant, una millora global molt significativa del medi ambient. Paral·lelament es crearien nous llocs de feina i se'n podria dur a terme un aprofitament energètic, així com un aprofitament dels mateixos com a matèries primeres en determinades indústries. En definitiva l'activitat allarga el cicle de vida de les restes de fusta reintroduint-les a la cadena productiva, en base als principis de l'economia circular, en contraposició del model lineal "d'usar i tirar".

Cal comentar que les empreses recuperadores de residus de fusta de tot l'Estat Espanyol es troben a una situació paradoxal, ja que d'una banda veuen un augment considerable de la conscienciació i la legislació mediambiental, i de l'altre han de gestionar un residu que genera un molt baix valor afegit. Per tot això, el recolzament a aquest sector empresarial es considera vital per a la seva supervivència i per a respectar com cal el medi ambient, a dia d'avui tant malmès, i en compromisos fermes de mitigar el canvi climàtic i independitzar-se de les fonts d'energia no renovables.

La societat ho exigeix. Es necessita un canvi global en la forma de fer i gestionar els residus, sempre tenint en compte que les bones solucions són un conjunt de petites actuacions, millor a nivell local que no en grans instal·lacions centralitzades que incrementen el transport i els costos econòmics i mediambientals associats. Els residus s'han convertit en un veritable problema per a la humanitat que està veient com es fa malbé l'equilibri entre la nostra espècie i la resta del planeta. És fonamental invertir el temps i els recursos econòmics necessaris per a l'adequada gestió dels nostres residus segons els criteris de l'economia circular, per què sens dubte estarem invertint en la nostra pròpia supervivència.

Enginyeria, Arquitectura i Gestions tècniques SLP - 6Tec Estudi  
Ronda del port, 90- 07500 - Manacor (Illes Balears) - e-mail: oficina@6tec.es - Tel. 971 553410 - 971 844906 - Fax. 971 559975



Adreça de validació:

<https://csv.caib.es/concsvfront/view.xhtml?hash=8b15195ef30ea0c378b04bc70cde910beec00cc5b86607c1e3128ef0e3b43565>

CSV: 8b15195ef30ea0c378b04bc70cde910beec00cc5b86607c1e3128ef0e3b43565

Pàgina 14/30

## JUSTIFICACIÓ DE LA UBICACIÓ

Caracterització de la ubicació demandada.

Per a la caracterització de la ubicació cal tenir en compte dues premisses bàsiques: ReciclaFusta Societat Cooperativa s'ha d'ubicar a Manacor per a ser un projecte viable, ja que és un centre de gravetat de la producció de subproductes, restes de poda, forestals i residus de la indústria de fusteria. Degut a l'elevat increment de la demanda de biomassa per a alimentar calderes per a calefacció i/o aigua calenta sanitària, de particular, hotels i indústries, s'ha incrementat les plantacions agrícoles per producció de biomassa, i cal esperar que en pocs anys, aquestes explotacions estiguin en plena producció, que junt amb els residus de la indústria de la fusta, faran anar la planta en qüestió al màxim rendiment.

D'una banda s'ha de considerar que Manacor és el gran nucli productor de residus industrials de fusta de la comarca, i de l'altre que s'han de minimitzar els costos econòmics i mediambientals associats al transport, ja que en la revalorització del residu es genera un producte d'un valor afegit molt baix i requereix que sigui competitiu. Per tant, la viabilitat del projecte va condicionada que les instal·lacions del mateix estiguin a Manacor o a les seves rodalies.

L'activitat a desenvolupar requereix com a mínim un espai d'uns 6.000 m<sup>2</sup>, tenint en compte bàsicament l'elevat volum necessari per emmagatzemar les restes de poda i forestals i residus de la indústria del moble. Aquest espai també es destina a l'assecat de la fracció verda.

Les exigències de superfície actuals estimades de l'activitat venen condicionades per l'espai de magatzem exterior quantificat en uns 2500 m<sup>2</sup>, zona d'assecat de matèria primera (forestal, poda i subproducte de fusta o residu industrial) quantificat en uns 2000 m<sup>2</sup>, per la zona de triatge en la qual seran separades les diferents categories de residus quantificat en uns 450 m<sup>2</sup>, per la zona coberta de maquinària de trituració quantificada en 500m<sup>2</sup>, zona de magatzematge cobert (part edifici 1 i edifici 2) del producte acabat quantificada en 255 m<sup>2</sup>, zona control d'accés i de pesat de camions quantificada en 200 m<sup>2</sup>, zona d'oficina de 20 m<sup>2</sup>. També cal una barrera vegetal perimetral de protecció acústica i visual que es pot quantificar en uns 2000 m<sup>2</sup> i zona de vials interiors per a pala carregadora i càrrega i descàrrega de camions quantificada en uns 1000 m<sup>2</sup>. Tot això computa una superfície total de requeriment actual de 8925 m<sup>2</sup>. Les parcel·les actuals disposen d'una afectació per carreteres d'uns 800m<sup>2</sup>, per tant la reserva de superfície és d'uns 2134 m<sup>2</sup>, considerat suficient de cara a mig/llarg termini.

Per tant, aquest fets condicionen molt la ubicació de la cooperativa, ja que terrenys d'aquestes dimensions, amb accessos adequats i pròxims al centre de gravetat de la producció no n'hi ha de disponibles a les proximitats (radi d'uns 15km).

L'actual Pla General d'Ordenació Urbana de Manacor, així com també el Pla Territorial de Mallorca contempla la implantació de grans (superiors als 200 m<sup>2</sup>) infraestructures tècniques (E-5) de tractament de residus en Sòl Rústic General.

Justificació de la proposta real.

La ubicació de l'activitat són uns terrenys agrícola-ramaders situats devora el camí de Son Coletes, amb accés adequat per a vehicles pesats des de la Carretera Manacor Felanitx i des de la carretera Manacor-Cales de Mallorca, parcel·la 1325 i 1326 del polígon 34 del terme municipal de Manacor.

La justificació d'aquesta ubicació es basa en vuit apartats:

### Impossibilitat d'ubicació dins el nucli urbà.

Inexistència de solars o edificacions dins el nucli urbà amb els requeriments exigits,

Enginyeria, Arquitectura i Gestions tècniques SLP - 6Tec Estudi

Ronda del port, 90- 07500 - Manacor (Illes Balears) - e-mail: oficina@6tec.es - Tel. 971553410 - 971844906 - Fax. 971559975



Adreça de validació:

<https://csv.caib.es/concsvfront/view.xhtml?hash=8b15195ef30ea0c378b04bc70cde910beec00cc5b86607c1e3128ef0e3b43565>

CSV: 8b15195ef30ea0c378b04bc70cde910beec00cc5b86607c1e3128ef0e3b43565

Pàgina 15/30

bàsicament per aspectes dimensionals, accessos de mitjans de transport pesants i d'oferta del mercat local. Apart que la seva implantació dins el nucli urbà implicaria elevades molèsties a les persones, per renous, vibracions, partícules en suspensió i augment del trànsit pesant dins un nucli ja saturat de vehicles. S'ha d'indicar que una gran part de la biomassa forestal o agrícola seria transportada per tractors i el seus remolcs, no massa adequats per circular per dins el nucli urbà.

#### Inexistència de solars industrials

Actualment a Manacor i pobles veïns, hi ha una mancança de terrenys industrials per a poder absorbir les necessitats de tot el teixit empresarial del municipi. Val a dir que l'esperit inicial del Polígon de Manacor era intentar esponjar industrialment el nucli urbà, fet que va resultar impossible per la saturació quasi immediata del sòl disponible. A l'actualitat la majoria d'empreses de mida mitjana encara estan ubicades dins el nucli urbà. En canvi les empreses de la mida més gran, com són les fàbriques de blocs i bigues de formigó, els magatzems de vehicles, empreses dedicades a l'obra civil, grans superfícies comercials i activitats relacionades amb els residus de la construcció, no s'han pogut implantar en sòl industrial.

L'activitat en qüestió té l'agreujant del requeriment de gran superfície d'implantació, a més de ser una activitat que duu també implícites les molèsties que provoca el tractament i re-valorització de les masses forestal i els residus de la indústria de la fusta.

No existeix a Manacor un polígon destinat exclusivament al reciclatge, com ara sí existeix a Bunyola, per allotjar empreses recuperadores de diferents tipus amb tota una sèrie de requeriments especials (elevat consum d'espai, pas de camions, renous, producte final amb poc valor afegit...)

L'oferta de solars industrials, característiques dels quals no compleixen ni tan sols les especificacions del projecte, no existeixen en l'entorn d'actuació de ReciclaFusta.

#### Urgència en solucionar la problemàtica dels residus per part del sector de la fusta

Manacor és un municipi amb una gran tradició en la indústria de la fusta i el moble, fet que es constata amb l'existència de gran quantitat d'empreses dins aquest sector i la ubicació del Centre Tecnològic de la Fusta de les Illes Balears (CETEBAL). Aquesta activitat genera gran quantitat de tones de residus relacionats amb la fusta i els seus derivats, els quals han esdevingut un greu problema, tant econòmic (elevat cost de gestió) com medi ambiental (abocaments i cremes incontrolades). De fet, els principals detonants per a crear la Cooperativa han estat la manca de solucions de revalorització a nivell públic, l'elevat cost de la gestió pels canals normals i les exigències medi ambientals i la jove Llei de Canvi Climàtic..

#### Recerca de terrenys fora del nucli urbà i de polígons industrials

L'alternativa d'un solar en el nucli urbà o en polígon industrial està supeditada a l'obtenció de l'interès general per tal d'implantar l'activitat en projecte en zona rústica. La ubicació en projecte s'ha escollit entre altres opcions com són granges o pedreres abandonades. Les granges visitades tenien construccions petites i de poca alçada i les vies d'accés eren camins molt estrets i impracticables per a camions. Les pedreres tenien expedients sancionadors oberts per causa d'abocaments incontrolats. L'opció finalment considerada com a factible és un terreny rústic, utilitzat temps enrere com a magatzem de xatarra i vehicles per desballestar, característiques del qual s'aproximen als requeriments de l'activitat en projecte: superfície cadastral de 11859m<sup>2</sup>, a les rodalies del poble, a la vora de la carretera Manacor-Felanitx, amb comunicació a la Carretera de Palma-Artà per la Ronda de Circumvallació de Manacor, i per tant bona connexió amb vies de comunicació amb els municipis del Llevant.

#### Inversió inicial baixa per a condicionar el terreny

El terreny ja disposa d'edificacions existents utilitzables per a producció, magatzem, oficina i zona de lavabos i vestidors. Disposava als llindars de vegetació per a barrera visual, i per la façana amb el camí de Son Coletes té construït un mur de tancament amb porta d'accés. La topografia del terreny és suficientment plana i geologia basada en roca calcària, amb poc gruix de terra vegetal.

Enginyeria, Arquitectura i Gestions tècniques SLP - 6Tec Estudi

Ronda del port, 90- 07500 - Manacor (Illes Balears) - e-mail: oficina@6tec.es - Tel. 971553410 - 971844906 - Fax. 971559975



Adreça de validació:

<https://csv.caib.es/concsvfront/view.xhtml?hash=8b15195ef30ea0c378b04bc70cde910beec00cc5b86607c1e3128ef0e3b43565>

CSV: 8b15195ef30ea0c378b04bc70cde910beec00cc5b86607c1e3128ef0e3b43565



La inversió en obra civil a realitzar són els murs de contenció de la zona de triatge, tancament de la finca amb reixa metàl·lica i sembra de les espècies vegetals per a jardins i barreres visuals.

#### Dimensions del terreny adequades pel desenvolupament de l'activitat de la Cooperativa.

El terreny elegit és suficientment gran per acollir la planta amb totes les màquines de tractament de la biomassa, les restes i els residus de fusta, permetre el magatzematge i triatge de grans quantitats de fusta així com la lliure circulació de camions en el seu interior. A més a més, l'accés de vehicles rodats al terreny és adequat al trànsit que requereix l'activitat, ja que disposa d'un accés prou ample per a permetre el pas de camions.

#### Mínimes molèsties a les persones.

El fet de tenir les zones habitades allunyades evita molèsties a les persones derivades de l'activitat de la cooperativa. Els voltants del terreny es troben ocupats, com ja s'ha comentat en el text, les mines a cel obert d'extracció d'àrids, fàbrica de formigó, CTP MANACOR (Centre de transferència i pretractament de residus de la construcció), antic abocador de residus urbans, magatzems de venda de fusta, zona de Cementiri Municipal i Activitat de tanatori i incineració de cadàvers humans. També puntualment trobam magatzems de material de construcció i alguns habitatges.

#### Proximitat del terreny amb vies de transport importants.

El terreny es troba just devora la carretera Manacor-Felanitx i la Carretera Manacor-Cales de Mallorca, que mitjançant la Ronda de Circumvallació de Manacor, s'uneix el municipi de Manacor amb la resta de pobles de l'illa i principalment amb els de la comarca del Llevant de Mallorca (Sant Llorenç, Artà, Capdepera, Son Servera, Felanitx, Porreres, Vilafranca...), sense menysprear altres zones com les del Pla de Mallorca (Petra, Sant Joan, Sineu, Santa Margalida, Maria de la Salut, etc.). Per tant, el terreny es troba a un punt central respecte a l'àmbit de recollida de les restes de fusta, ja sigui biomassa forestal i/o agrícola, o els residus de la indústria de la fusta. La relació de la Cooperativa RECICLAFUSTA amb les infraestructures (de transport, de comunicació, etc.) i amb els equipaments socials del seu entorn és vital per al bon funcionament de la mateixa.

### 1.11

### INCIDÈNCIA PAISATGÍSTICA I MESURES CORRECTORES

La incidència paisatgística de la instal·lació serà minimitzada per barreres vegetals que contornejaran completament tot el terreny, evitant així el possible impacte visual de la zona coberta i dels caramulls de fusta emmagatzemats a l'exterior. També s'atenuarà el possible soroll dels camions i les màquines de trituració, tot i estar instal·lades dins l'edifici 1. A més a més, s'aplicaran les mesures correctores adients per tal d'evitar al màxim el lliurament de pols cap a l'atmosfera, així com també mesures per evitar que l'aigua de la pluja penetri en els magatzems de fusta i produeixi lixiviats.

El sistema de minimitzar el problema de l'aigua de pluja consisteix primer de tot en que el residu només estigui a l'exterior en el moment de la descàrrega i procedir immediatament a la pretrituració. Així el residu queda protegit en primera instància. Existeix la zona de magatzem de curta durada (sobre solera de formigó) de producte per expedir a client, que en cas necessari es pot protegir amb lones impermeables. En èpoques de pluja s'evitarà en la mesura del possible aquest apilament. S'ha de tenir en compte que la temporada baixa de la fàbrica és precisament l'època de pluges, en la qual la recepció de residu és minsa, per tant no és important la paralització temporal de la producció en aquestes èpoques.

En quan a la pols lliurada a l'atmosfera s'atenuarà mitjançant el carenat de totes les cintes transportadores i si puntualment es genera es realitzarà l'acoblament de toberes d'expulsió a les

Enginyeria, Arquitectura i Gestions tècniques SLP - 6Tec Estudi

Ronda del port, 90- 07500 - Manacor (Illes Balears) - e-mail: oficina@6tec.es - Tel. 971553410 - 971844906 - Fax. 971559975



Adreça de validació:

<https://csv.caib.es/concsvfront/view.xhtml?hash=8b15195ef30ea0c378b04bc70cde910beec00cc5b86607c1e3128ef0e3b43565>

CSV: 8b15195ef30ea0c378b04bc70cde910beec00cc5b86607c1e3128ef0e3b43565

sortides de les cintes transportadores de les diferents fraccions de triturat, d'aquesta forma es redueix l'alçada de vessament, i per tant també la generació de pols. Tot i així millor aturar la producció d'estelles durant els dies de vent fort per a evitar l'emanació de pols en suspensió i així evitar les molèsties que en cas contrari es podrien generar. Generalment el producte acabat es troba apilat dins la nau o bé s'expedeix directament, per tant no crea cap problema de pols. En casos d'alta producció serà necessari, com ja s'ha comentat, utilitzar la zona de magatzem exterior, ubicat a l'antic dipòsit d'aigua que disposa de solera i murs perimetrals, que tapats amb lones minimitzarà en gran mesura l'emanació de pols a l'atmosfera.

La barrera vegetal perimetral també col·labora a la retenció de pols en suspensió.

A les zones de maniobra, de càrrega i descàrrega dels camions, a l'estar pavimentat i netejat de forma periòdica no es genera pols..

No s'espera la generació de lixiviats deguts a l'aigua de pluja a la zona del magatzem exterior, ja que les lones seran solapades amb el murs de l'antic safareig. En tot cas, si fos necessari es pot preveure instal·lar un dipòsit d'acumulació de lixiviats amb un pretractament de decantació i separació de greixos, L'aigua depurada acumulada dins el dipòsit seria bombejada cap a les zones enjardinades.

## 1.12

## INSTAL·LACIONS I EQUIPS

La planta contempla diverses edificacions, de les quals totes elles són existent a la parcel·la. L'edifici anomenat nº1 és una edifici existent, pendent de legalitzar, d'estructura metàl·lica i coberta lleugera metàl·lica, amb murs de tancament a base de planxa d'acer lacada color verd fosc, color que integra a la perfecció l'edifici respecte la vegetació de la pròpia parcel·la i veïna. Aquest edifici s'utilitza bàsicament per a la pretrituració, trituració i magatzem de producte final. El residu, abans d'entrar dins la nau, sofreix un triatge a la zona pavimentada i un mur de contenció per tal efecte (zona anterior d'aquesta nau) per tal de separar de la fusta, els elements considerats no triturables, com residus peril·losos, plàstics, ferros, vidres, entre d'altres. Aquest lloc és on els camions aboquen la càrrega en el moment de la recepció.

Sobre la coberta d'aquesta nau, a l'aiguavés orientant a sud-est s'hi instal·la una matriu solar fotovoltaica coplanar formada per 171 panells de 550 Wp de tecnologia monocristallina PERC, amb un total de potència instal·lada pic de 94.05 kWp. A l'altre l'aiguavés es planteja una matriu orientada a sud-oest, amb sobreestructura damunt coberta a 30° d'inclinació, formada per 88 panell de 550 Wp també de tecnologia monocristallina PERC, assolint una potència pic de 48.4 kWp.

Dins la mateixa nau, es destina un espai per al magatzem del producte revaloritzat, per tal de procedir a l'expedició immediata. La nau també té habilitada una zona destinada a contenidor de possibles residus peril·losos que siguin separats i no puguin estar a l'exterior de la nau, fins el moment de lliurament al corresponent gestor autoritzat. Paral·lelament altres residus, no peril·losos, seran dipositats en contenidors amb tapadora a l'exterior de la nau.

A l'exterior de l'edifici nº1, es destina, amb tancament a base de reixa metàl·lica d'alçada 2m i portal d'accés, la zona de generació elèctrica.

L'edifici nº2, apart que s'han indicat anteriorment, també serveix com a zona d'oficina i administració, i zona de serveis sanitaris i vestidors de personal.

L'edifici nº3 és una antiga caseta de paret seca, que es manté com a element arquitectònic característic de la parcel·la, amb l'únic objectiu de conservar-ne el seu estat, i com a màxim com a zona d'exposició ocasional.



L'edifici nº4 és l'edificació prefabricada metàl·lica, que s'usa com a dependència del cap de triatge i recepció de producte, amb el control i inspecció dels camions d'entrada i sortida.  
La construcció nº5 correspon a l'antic safareig, que servirà com a magatzem puntual en moments d'alta producció d'estella. Es preveu com a zona de magatzem de curta durada.

Es preveu a la zona amb terreny natural la instal·lació de dues matrius solars fotovoltaïques sobre marquesina orientades a sud-oest amb 212 panells monocristallins PERC de 550 Wp, amb un total instal·lat de 116.6 kWp. Aquest parc anirà connectat al mateix inversor fotovoltaic per autoconsum i injecció que la resta de panell situats sobre la coberta de l'edifici nº1. S'instal·la un inversor de 200 kW d'intempèrie, ubicat dins un armari davall la marquesina solar.

## 1.13

## RELACIÓ DE NORMATIVA

En la redacció d'aquest projecte s'han considerat les següents normatives:

- Pla Territorial Insular de Mallorca. BOIB de 31 de desembre de 2004 i successives modificacions. Desenvolupa les DOT.
- Decret Llei 9/2020, de 25 de maig, de mesures urgents de protecció del territori de les Illes Balears
- Llei 12/2017, de 29 de desembre d'Urbanisme de les Illes Balears.
- Pla General de Manacor 22/12/2021. Publicació BOIB 01/01/2022
- Reglament electrotècnic per a baixa tensió RBT R.D. 842/2002 de 2 d'agost de 2002, ITC i normes UNE de referència. Puntualment Normes CEI i projectes de norma espanyola.
- Reglament d'instal·lacions petrolíferes i la modificació del reglament. R.D. 1523/1999 de 1 d'octubre.
- Ordenança General de seguretat i higiene en el treball.
- Ley 7/2022, de 8 d'abril, de residus y suelos contaminados para una economía circular.
- Llei 10/2021, de 20 de maig, de canvi climàtic i transició energètica.
- Llei 7/2013, de 26 de novembre, de règim jurídic d'instal·lació, accés i exercici d'activitats a les Illes Balears



1.14

PRESSUPOST D'INSTALLACIÓ DE LA PLANTA

CAPÍTOL	IMPORT
1 Ampliació d'infraestructura de distribució elèctrica (xarxa de mitja tensió, estació transformadora i instal·lacions d'enllaç i drets d'enganxament)	27000 €
2 Instal·lació elèctrica i reconversió elèctrica de la maquinària	7500 €
2 Instal·lació fotovoltaica segons projecte incloses marquesines	275000 €
4 Reducció d'impacte. Jardins	14000 €
5 Reducció d'impacte. Minimització generació de pols	12500 €
6 Mesures contra incendis	19000 €
7 Fontaneria i sanejament	5500 €
<b>TOTAL</b>	<b>360500 €</b>

La suma total del pressupost d'aquest projecte puja a la quantitat de:  
TRES-CENTS SEIXANTA MIL CINC-CENTS EURO.

DATA: 11 de juny de 2024

**FLEQUER**  
**SAMSO**  
**PERE -**  
**18223012C**

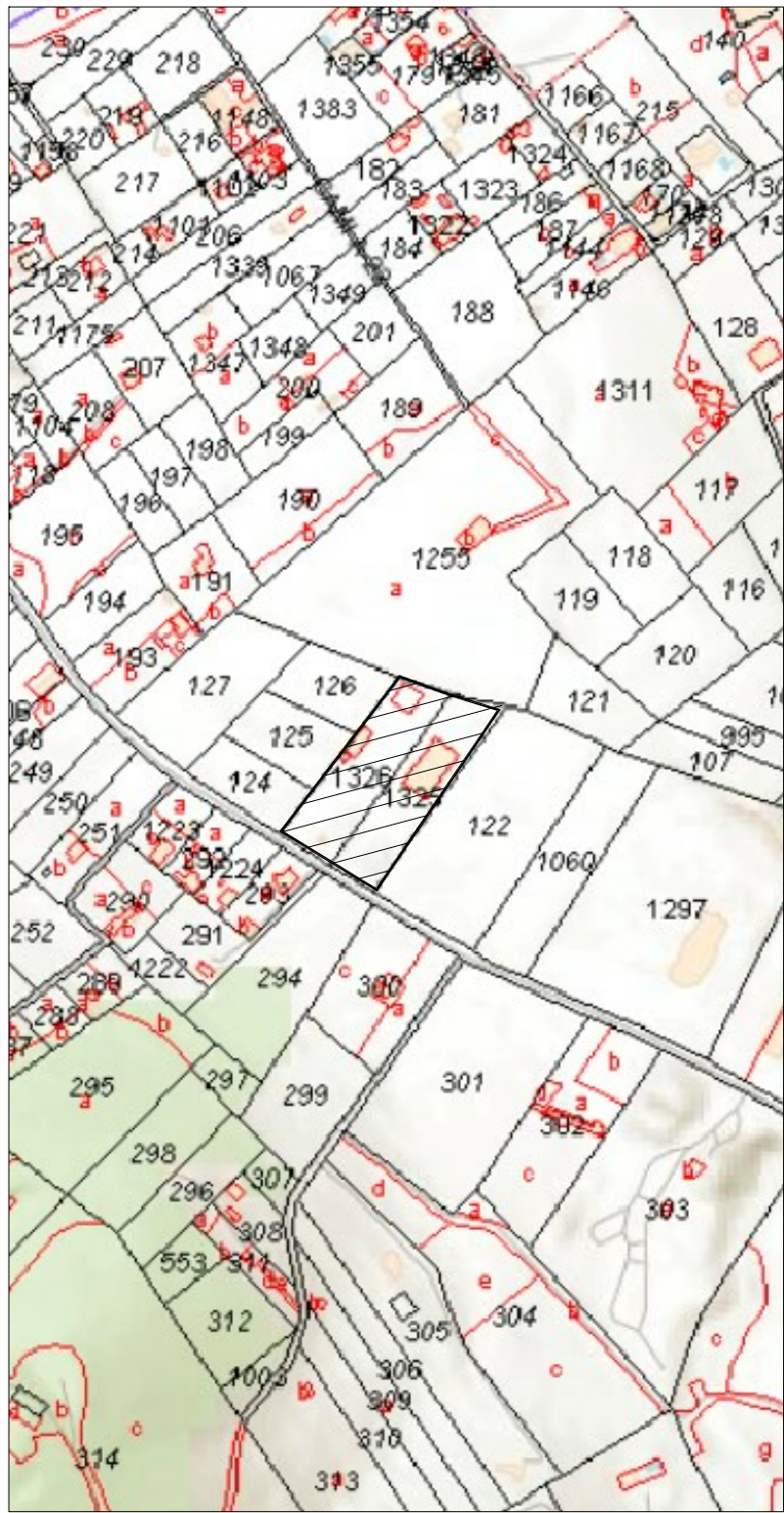
Digitally signed  
by FLEQUER  
SAMSO PERE -  
18223012C  
Date: 2024.07.24  
07:51:24 +02'00'

PROJECTISTA  
ENGINYER INDUSTRIAL

Signat  
Pere Flequer Samsó







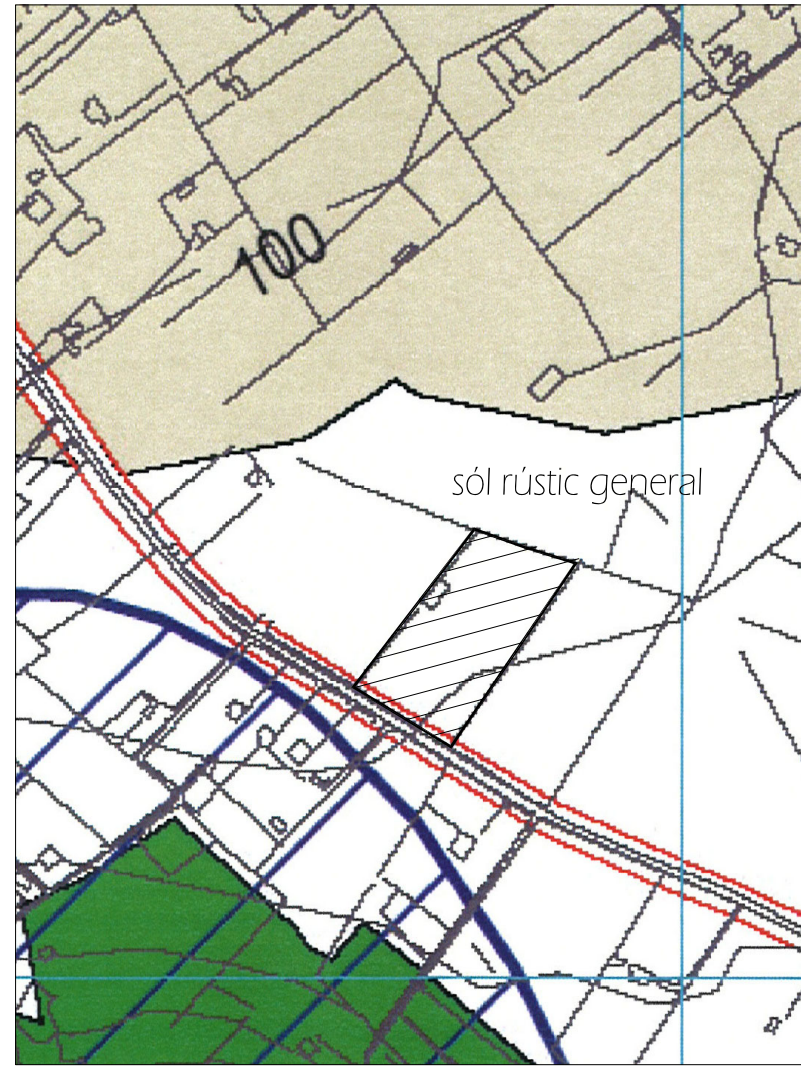
SITUACIÓ\_cadastre PARCEL·LA 1393 POL 34 E=1/5000

- |  |                               |  |                                    |
|--|-------------------------------|--|------------------------------------|
|  | sòl rústic general            |  | ús infraestructures i serveis      |
|  | sòl rústic general_forestal   |  | àrea prevenció risc erosió         |
|  | AT_Harmonització              |  | àrea prevenció risc esclavissament |
|  | Àrea desenvolupament sòl urbà |  | àrea prevenció risc incendis       |



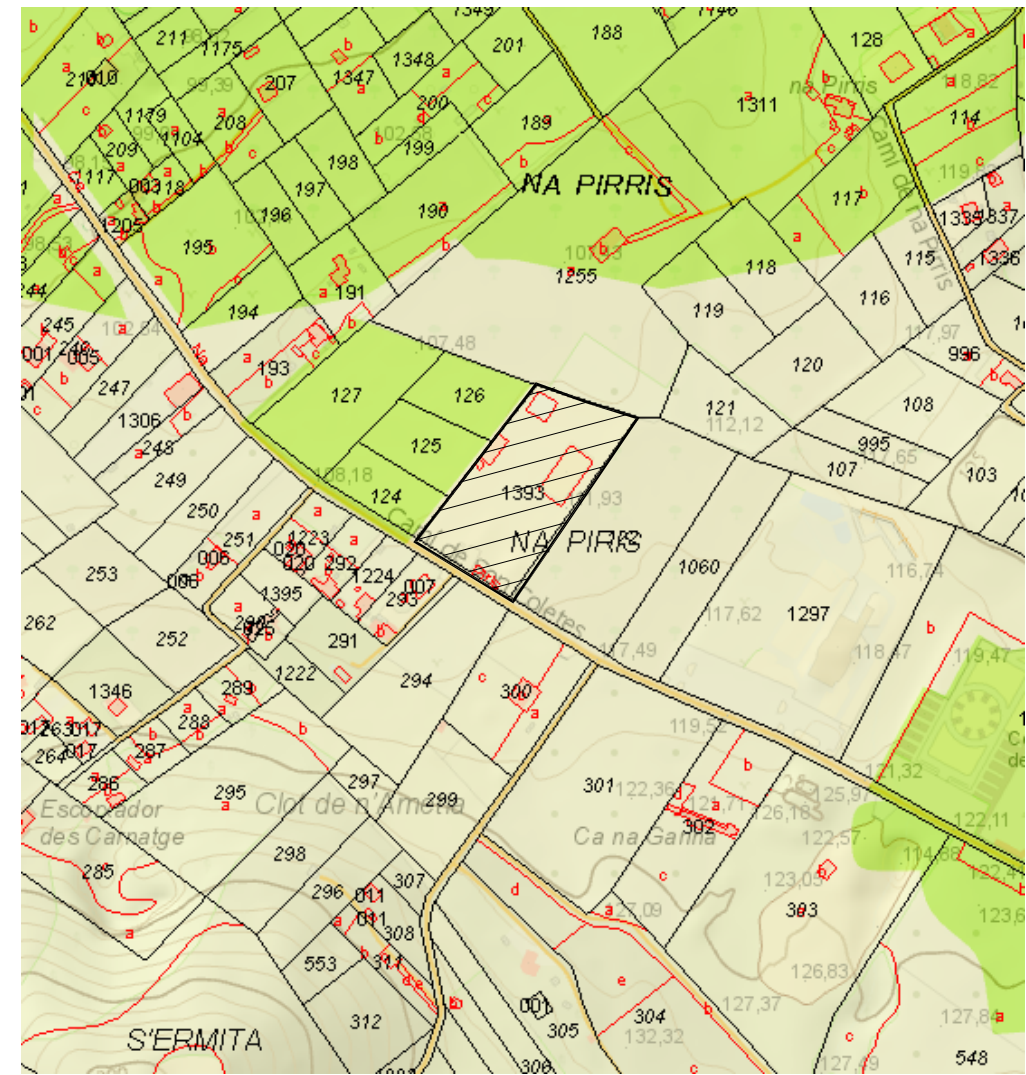
SITUACIÓ\_PGOU MANACOR SÒL RÚSTIC GENERAL E=1/5000

- |  |                               |
|--|-------------------------------|
|  | sòl rústic general            |
|  | sòl rústic general_forestal   |
|  | AT_Harmonització              |
|  | Àrea desenvolupament sòl urbà |

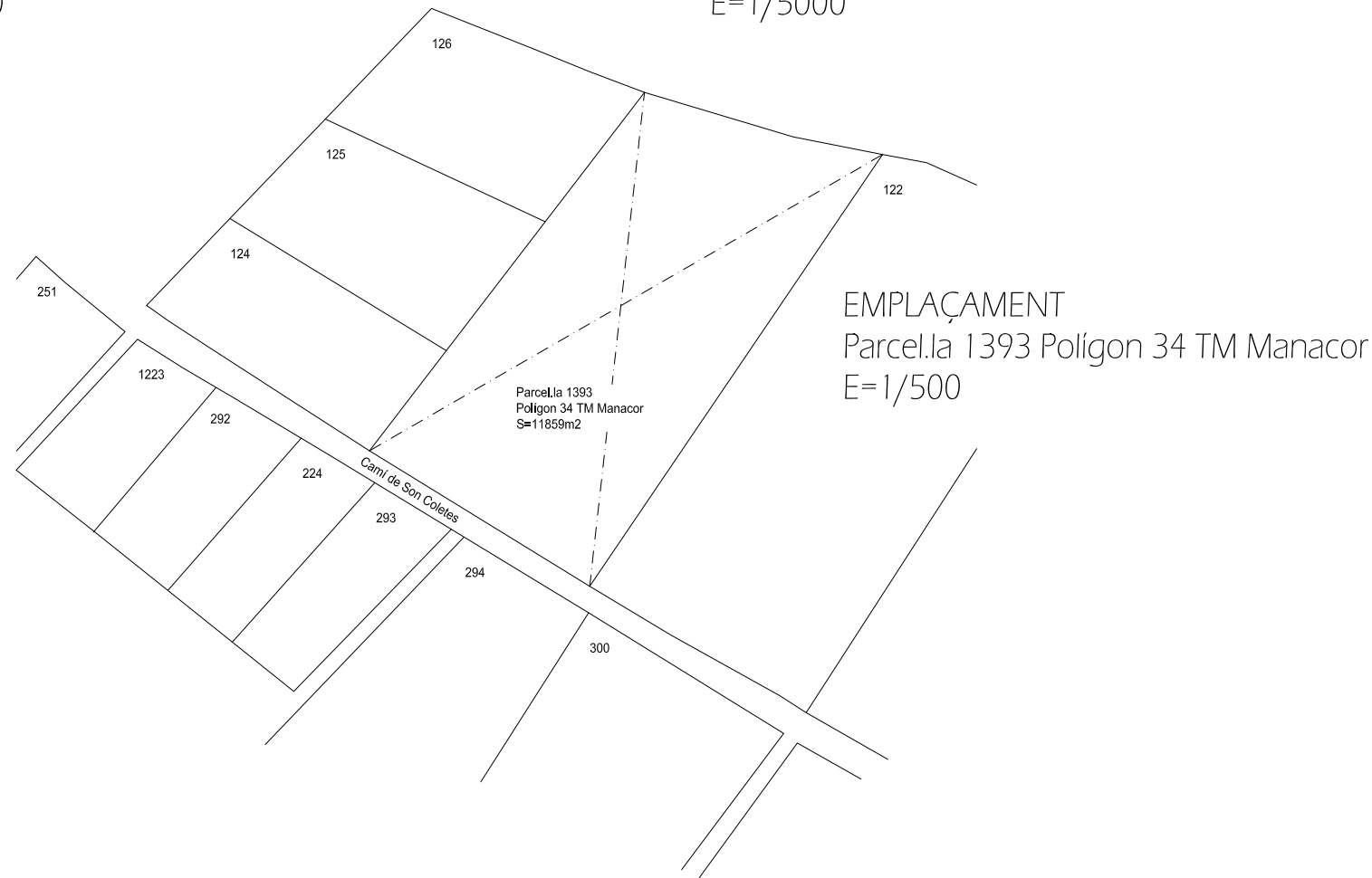
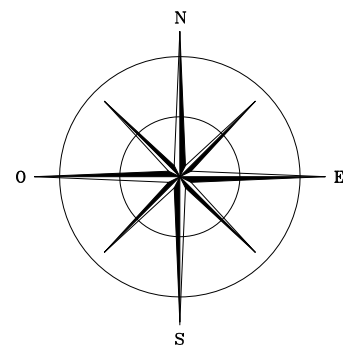


SITUACIÓ\_pla territorial SÒL RÚSTIC GENERAL E=1/5000

- |  |                 |
|--|-----------------|
|  | aptitud alta    |
|  | aptitud mitjana |
|  | aptitud baixa   |
|  | exclúsio        |



SITUACIÓ\_aptitud fotovoltaica APTITUD MITJANA E=1/5000



PROJECTE DE PLANTA PER A PROCÉS D'APROFITAMENT TÈRMIC DE BIOMASSA  
EMPLAÇAMENT Parcel·la 1393 del Polígon 34 Manacor  
PROMOTOR: Reciclafusta, S. Coop  
PLÀNOL DE SITUACIÓ I EMLAÇAMENT. ZONIFICACIÓ I INTEGRACIÓ PAISAGÍSTICA

**6tec** ESTUDI PERE FLEQUER SAMSÓ - Enginyer Industrial  
Enginyeria, Arquitectura i Gestions Tècniques SLP  
www.6tec.es - e-mail: oficina@6tec.es  
Ronda del Port, 90 - 07500 Manacor - Tel: 971 553 410

01  
E=1/5000 1/500  
11/06/2024





ANTIC DIPÒSIT D'AIGUA



DIPÒSIT REGULADOR AIGÜES PLUVIALS



MAGATZEM\_FAÇANA SUD-EST



CASETA ANTIGA\_FAÇANA SUD-EST



OFICINA PREFABRICADA

DIPÒSIT D'AIGUA PLUVIAL EXISTENT  
MURS DE BLOC DE FORMIGÓ TIPUS "H" SENSE FORMIGONAR  
DAMUNT SOLERA DE FORMIGÓ ARMAT  
referit interiorment amb pasta de grava i ciment portland  
CAPACITAT APROXIMADA=356m3  
Superfície ocupada =306.17m2

EDIFICI EXISTENT\_2  
S aprox.=194.98m2

EDIFICI EXISTENT\_3  
Sc=37.3m2

superfície parcel·la S=11859m2  
Edifici\_1 Sc = 826.80 m2  
Edifici\_2 Sc = 194.98 m2  
Edifici\_3 Sc = 37.3 m2  
Edifici\_4 Sc = 19.27 m2

Pèrgola S=70m2  
Dipòsit reserva aigua S=306.17m2

EDIFICACIÓ\_1  
Sc=826.80m2 (20.579mx40.177m)  
Estructura metàl·lica amb coberta lleugera  
Façanes longitudinals a base de xapa d'acer  
color verd fosc. Coberta també de xapa d'acer.  
Façanes transversals obertes.  
Paviment a base de solera de formigó pol·lit

EDIFICACIÓ NOVA\_4  
Sc=19.27m2  
Mòdul metàl·lic prefabricat

Camí de Son Coletes



NAU DE PRODUCCIÓ\_FAÇANA NORD-EST



NAU DE PRODUCCIÓ\_FAÇANA SUD-OEST



PORXO



BÀSCULA I NAU FABRICACIÓ



ACCÉS I BÀSCULA PESAT VEHICLES

PROJECTE D'INTERÈS GENERAL D'UNA PLANTA DE GESTIÓ DE RESTES DE FUSTA  
EMPLAÇAMENT  
PROMOTOR:  
PLANOL D'ESTAT ACTUAL I FOTOGRAFIES EDIFICACIONS EXISTENTS

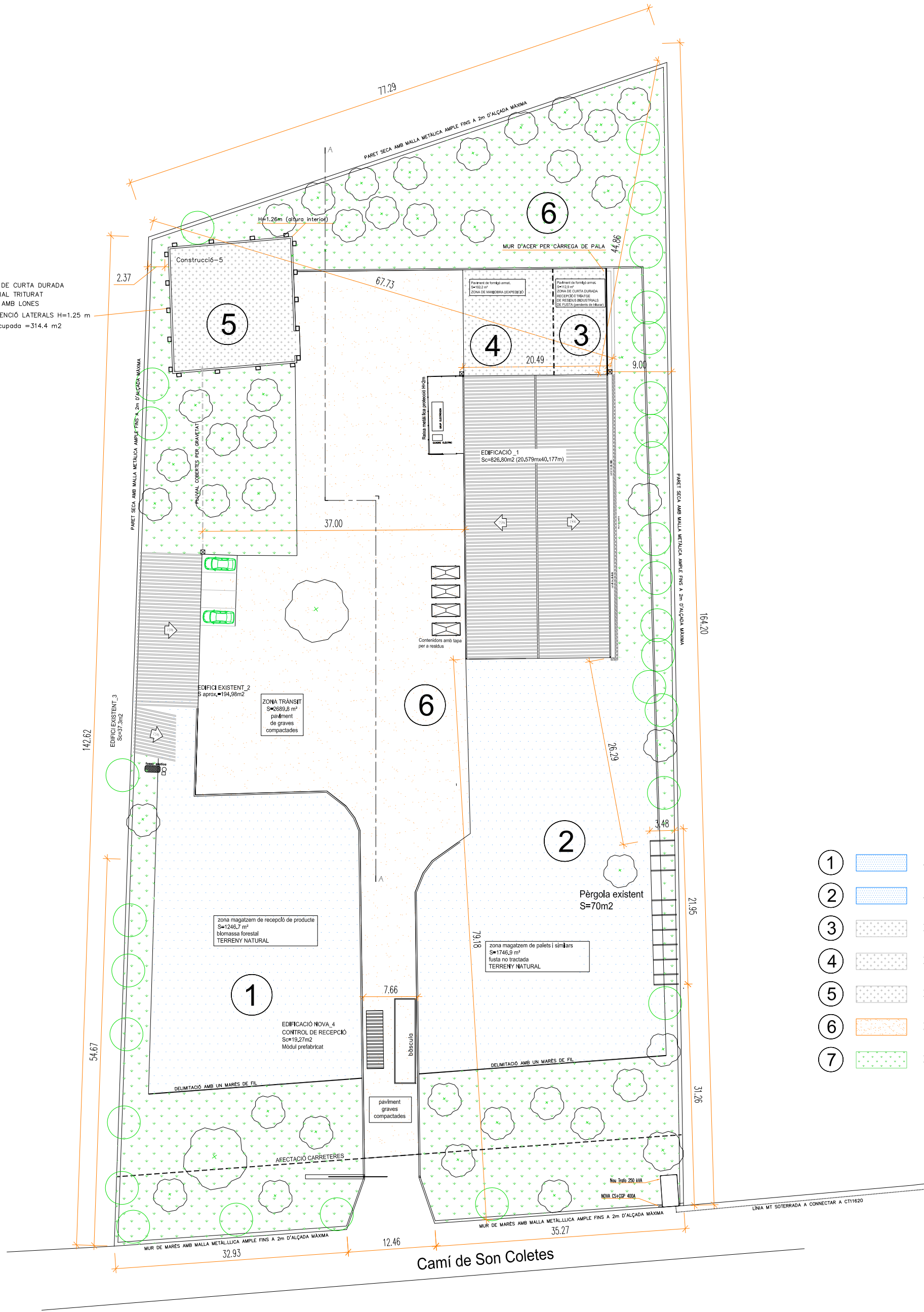
Parcel·la 1393 del Polígon 34 Manacor  
Reciclafusta, S. Coop



PERE FLEQUER SAMSÓ - Enginyer Industrial  
Enginyeria, Arquitectura i Gestions Tècniques SLP  
www.6tec.es - e-mail: oficina@6tec.es  
Ronda del Port, 90 - 07500 Manacor - Tel: 971 553 410

F-13036  
02  
E: 1/500  
11/06/2024





CONCEPTE	PLA GENERAL	PTM	PROJECTE
A-Classificació del sòl	SRG	SRG	SRG
B-Qualificació	SRG	SRG	SRG
C-Parcel·la mínima	14000 m²	14000 m²	11663.48 m²
D-Ocupació màxima	4%	4%	14.9%
E-Edificabilitat màxima	3%	3%	9.2%
F-Règim d'usos	INFRAESTRUCTURES: grans infraestructures tècniques E-5 Tractament de residus>200m²	E-5 Residus >200m²	E-5 Residus >200m²
G-Situació Edifici en Parcel·la /Tipologia	Aïllat	Aïllat	Aïllat
H- Volum màxim per edifici	1500 m³	-	7924 m³
H-Separació a partió mínima	Entre edificis	5 m	37 m
	Façana	10 m	>10 m
	Fons	10 m	1.2 m
	Dreta	10 m	9.0 m
	Esquerra	10 m	2.4 m
I-Altura màxima	Metres	Reguladora	7 m
	Màxima	8 m	9.76 m
	Nº de Plantas	PB+1 PP	PB+1 PP
J-Index d'intensitat d'ús	-	-	-

- 1

ACOPI BIOMASSA VEGETAL – TERRENY NATURAL – S=1246.7 m²
- 2

ACOPI PALETS I SIMILARS – TERRENY NATURAL – S=1746.9 m²
- 3

ZONA RECEPCIÓ FUSTA INDUSTRIAL – PAVIMENT DE FORMIGÓ – S=112.9 m²
- 4

ZONA MANIOBRA I EXPEDICIÓ – PAVIMENT DE FORMIGÓ S=192.2 m²
- 5

ZONA ACOPI FUSTA TRITURADA – PAVIMENT DE FORMIGÓ – S=314.4 m²
- 6

ZONA DE TRÀNSIT – PAVIMENT ÀRIDS RECICLATS S=2689.8 m²
- 7

ZONA VERDA – JARDI – TERRENY NATURAL

Superfície parcel·la S=11663.48m2

Edifici\_1 (a legalitzar) S=826.80 m2

Edifici\_2 (existent) S=194.98 m2

Edifici\_3 (existent) S=37.30 m2

Edifici\_4 (a legalitzar) S=19.27 m2

Dipòsit regulació pluvials S=314.4 m2

Pèrgola existent S=70m2

Zona pavimentada en formigó S=305.1 m2

Superfície construïda total S=1078.35m2

Superfície ocupada edificacions i terrasses total S=1767.9 m2

Superfície ocupada per l'activitat S=7338.08 m2

Superfície enjardinada S=4325.4 m2

PROJECTE DE PLANTA PER A PROCÉS D'APROFITAMENT TÈRMIC DE BIOMASSA

EMPLAÇAMENT Parcel·la 1393 del Polígon 34 Manacor

PROMOTOR: Reciclafusta, S. Coop

PROPOSTA DE DISTRIBUCIÓ DE LA PLANTA. IMPLANTACIÓ

PERE FLEQUER SAMSÓ - Enginyer Industrial

Enginyeria, Arquitectura i Gestions Tècniques SLP

www.6tec.es - e-mail: oficina@6tec.es

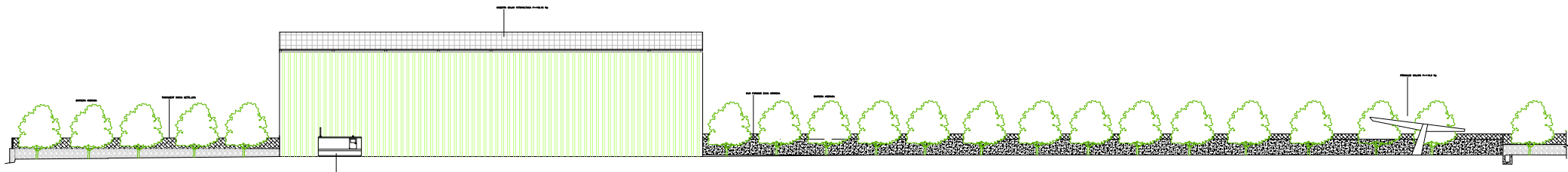
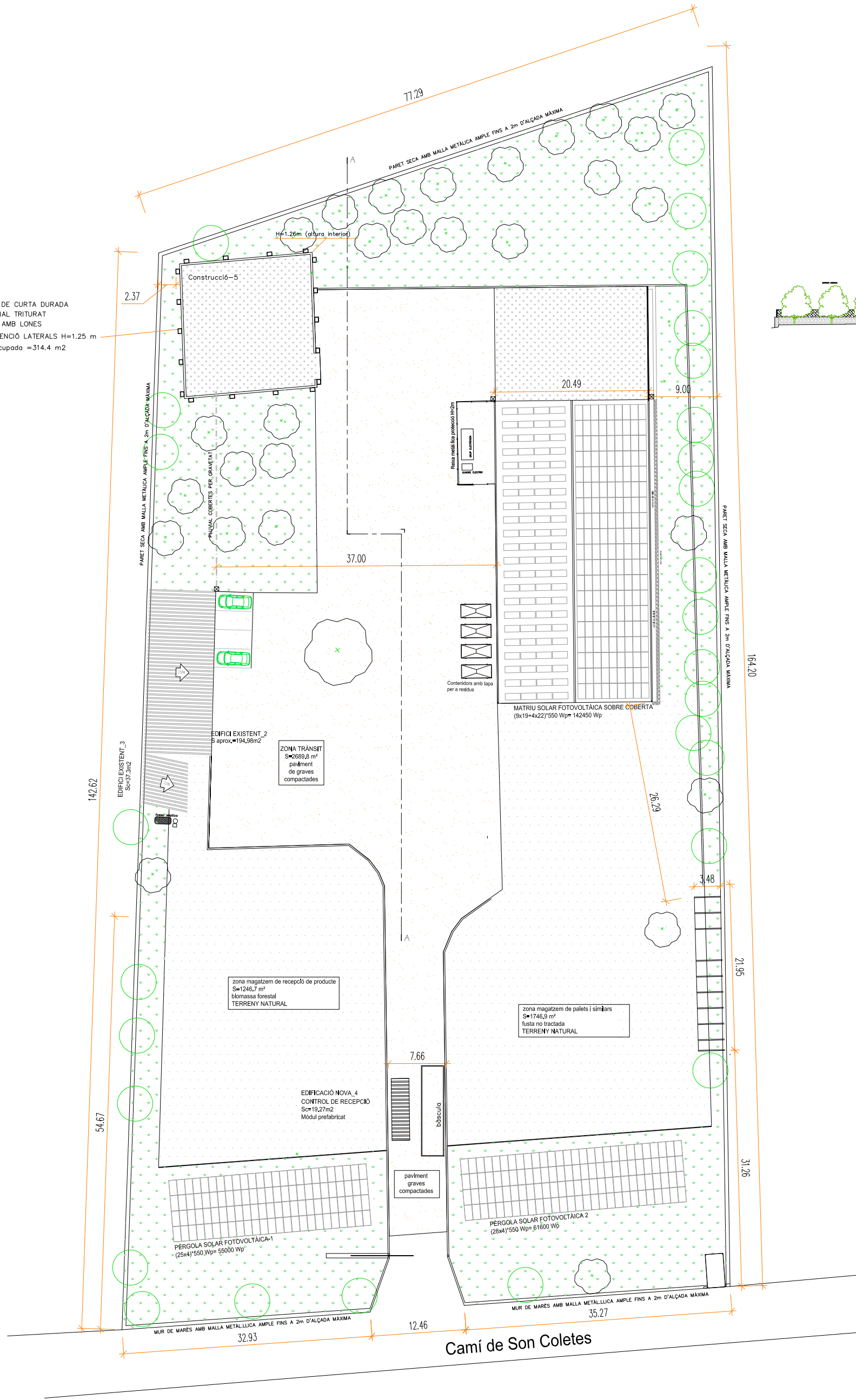
Ronda del Port, 90 - 07500 Manacor - Tel: 971 553 410

F-130336

03

E: 1/500

11/06/2024



GENERACIÓ ENERGIES RENOVABLES

	POTÈNCIA INSTAL·LADA	POTENCIAL ENERGIA kWh/ANY
PERGOLA SOLAR PV 9' LLEVANT - 1	55 kW	75428
PERGOLA SOLAR PV 9' LLEVANT - 2	61.6 kW	85057
MATRIU SOLAR PV 1 SOBRE COBERTA INCLINADA -9' COPLANAR LLEVANT	48.4 kW	66616
MATRIU SOLAR PV 2 SOBRE COBERTA INCLINADA -30' PONENT	94.05 kW	124776
TOTAL GENERACIÓ FOTOVOLTAICA ANUAL ESTIMADA		351879 kWh

EMISSIONS CO2 ESTALVIADES (tones) MIX ENERGÈTIC ESPANYA 273 gCO2eq/kWh
20.6
23.2
18.2
34.1
96.1 Tones/any

2500 TONES/ANY DE FUSTA REUTILITZADA (EXPEDIDA PER ENERGIA TÈRMICA) PCI=4.3 kWh/kg de fusta seca	-	10,750,000 kWh
ESTIMACIÓ CONSUM ENERGÈTIC PER PROCESSAR 2500 TONES/ANY DE FUSTA	-	-79,200 kWh
TOTAL REUTILITZACIÓ ENERGÈTICA FUSTA PROCESSADA		39,197,900 kWh

emissions CO2 equivalents a la combustió de gas natural (201 gCO2/kWh)
2160.8 Tones/any
-15.9 Tones/any
2144.91 Tones/any

TOTAL DE L'ESTALVI EN EMISSIONS

2241.0 Tones CO2eq/any

CONVENI AMB LADRILLERIAS MALLORQUINA, SA.

	EMISSIONS (Tones CO2eq/any)	REDUCCIÓ D'EMISSIONS
EMISSIONS ACTUALS DE LADRILLERIAS MALLORQUINAS (OSCIL·LACIÓ DE PRODUCCIÓ)	12000 - 23000 Tones/any	-
EMISSIONS A CURT TERMINI AMB CONSUM DE LA PRODUCCIÓ ACTUAL D'ASTELLA DE RECICLAFUSTA	9759 - 20759 Tones/any	10-18%
EMISSIONS A MIG TERMINI AMB CONSUM DE LA PRODUCCIÓ MÀXIMA D'ASTELLA DE RECICLAFUSTA (*)	6000 -11500 Tones/any	50% (*)

(\*) LA MEITAT de les emissions corresponen a la transformació físico-química de l'argila en el procés de cocció, les quals no són reduïbles

Superfície parcel·la S=11663.48m2  
Edifici\_1 (a legalitzar) S=826.80 m2  
Edifici\_2 (existent) S=194.98 m2  
Edifici\_3 (existent) S=37.30 m2  
Edifici\_4 (a legalitzar) S=19.27 m2  
Dipòsit regulació pluvials S=314.4 m2  
Pèrgola existent S=70m2  
Zona pavimentada en formigó S=305.1 m2

Superfície construïda total S=1078.35m2  
Superfície ocupada edificacions i terrasses total S=1767.9 m2  
Superfície ocupada per l'activitat S=7338.08 m2

Superfície enjardinada S=4325.4 m2

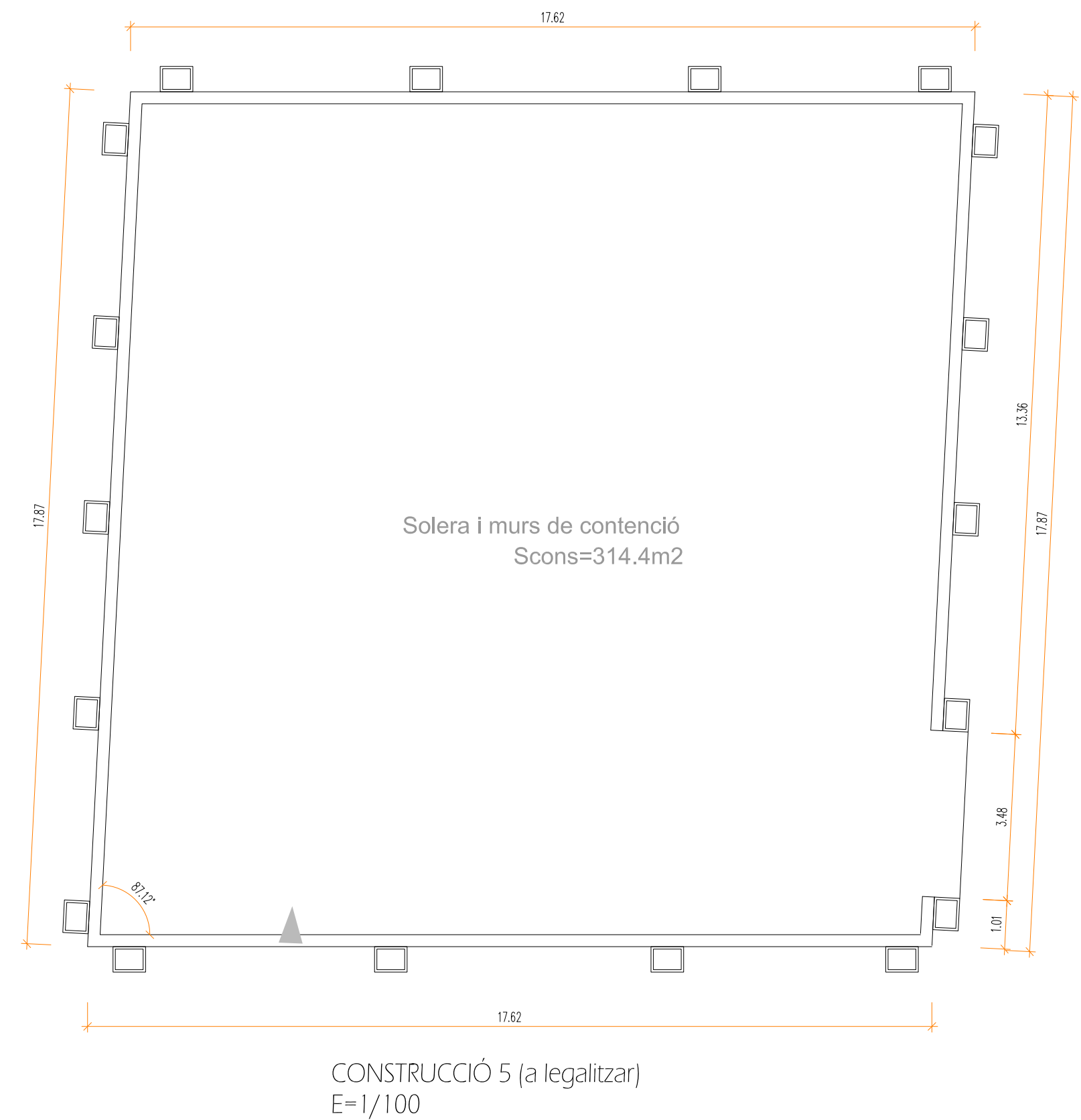
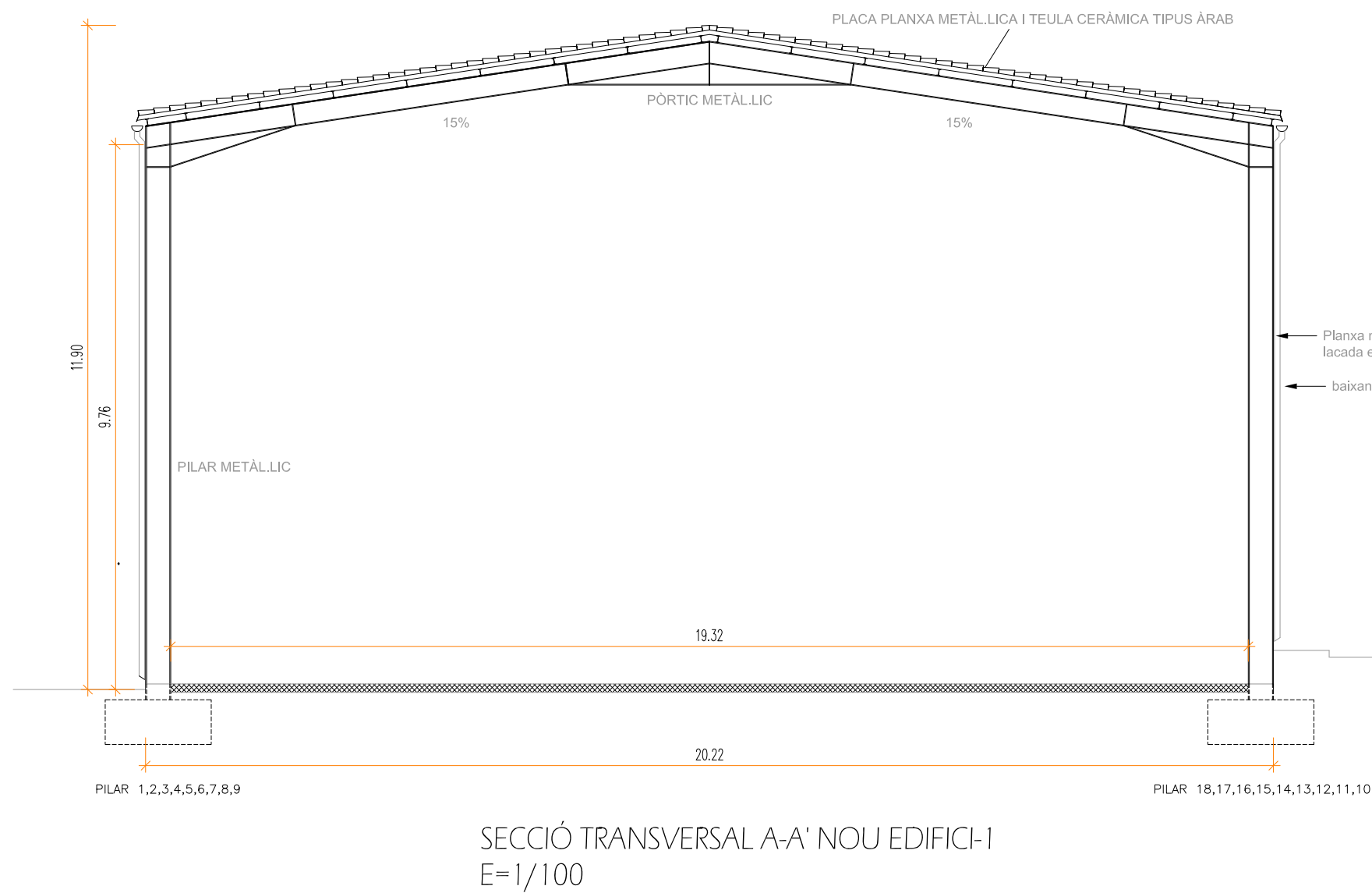
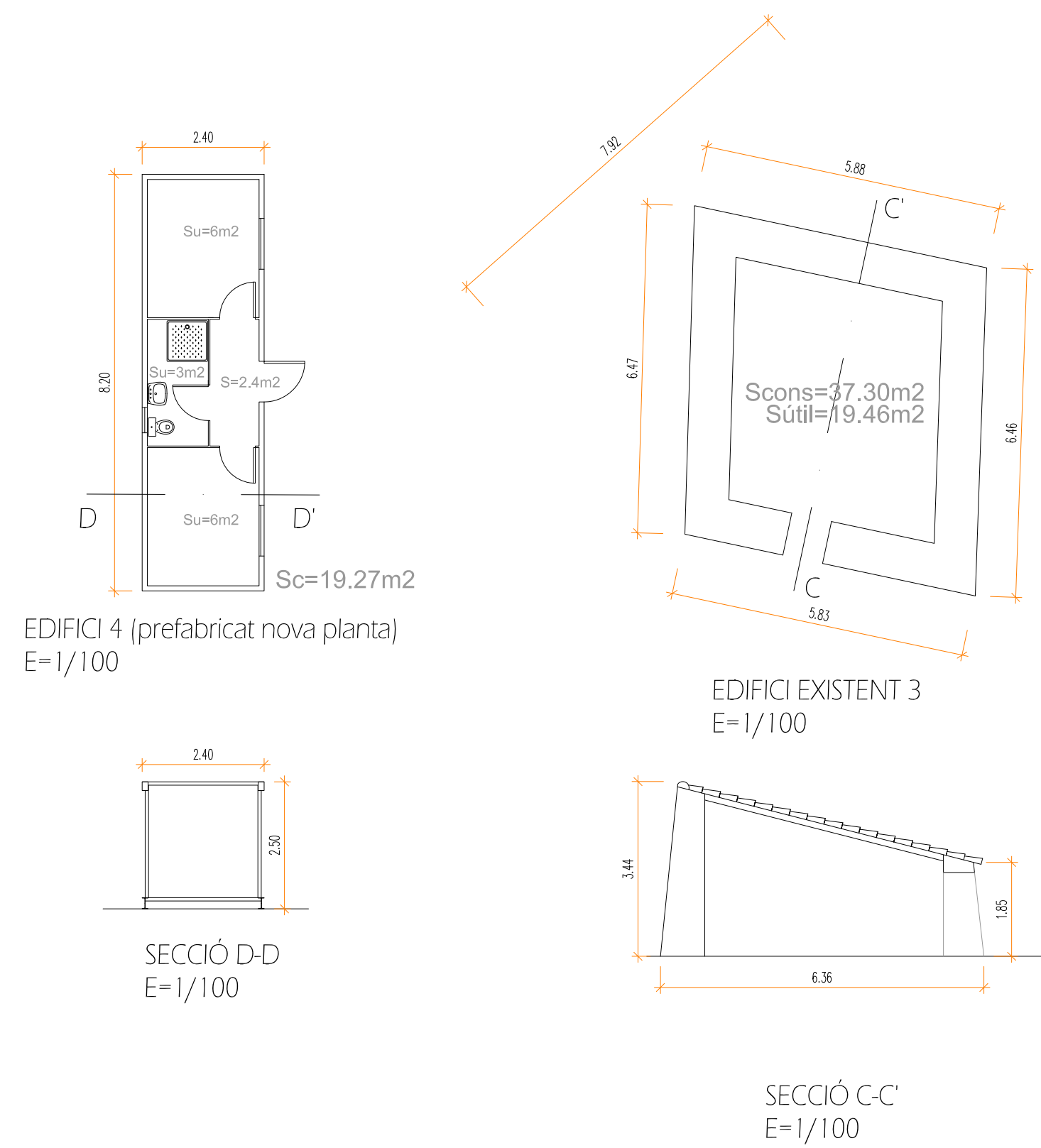
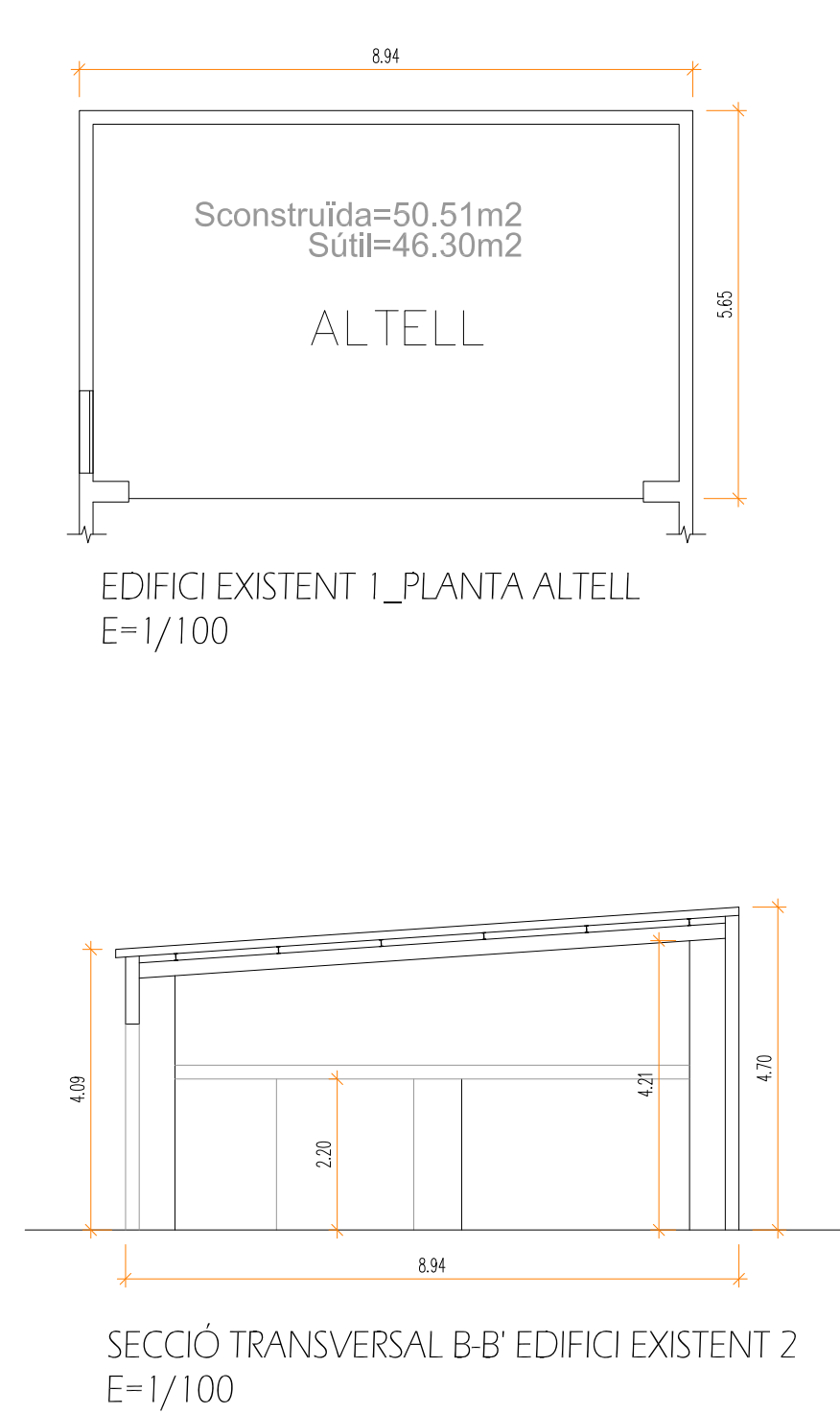
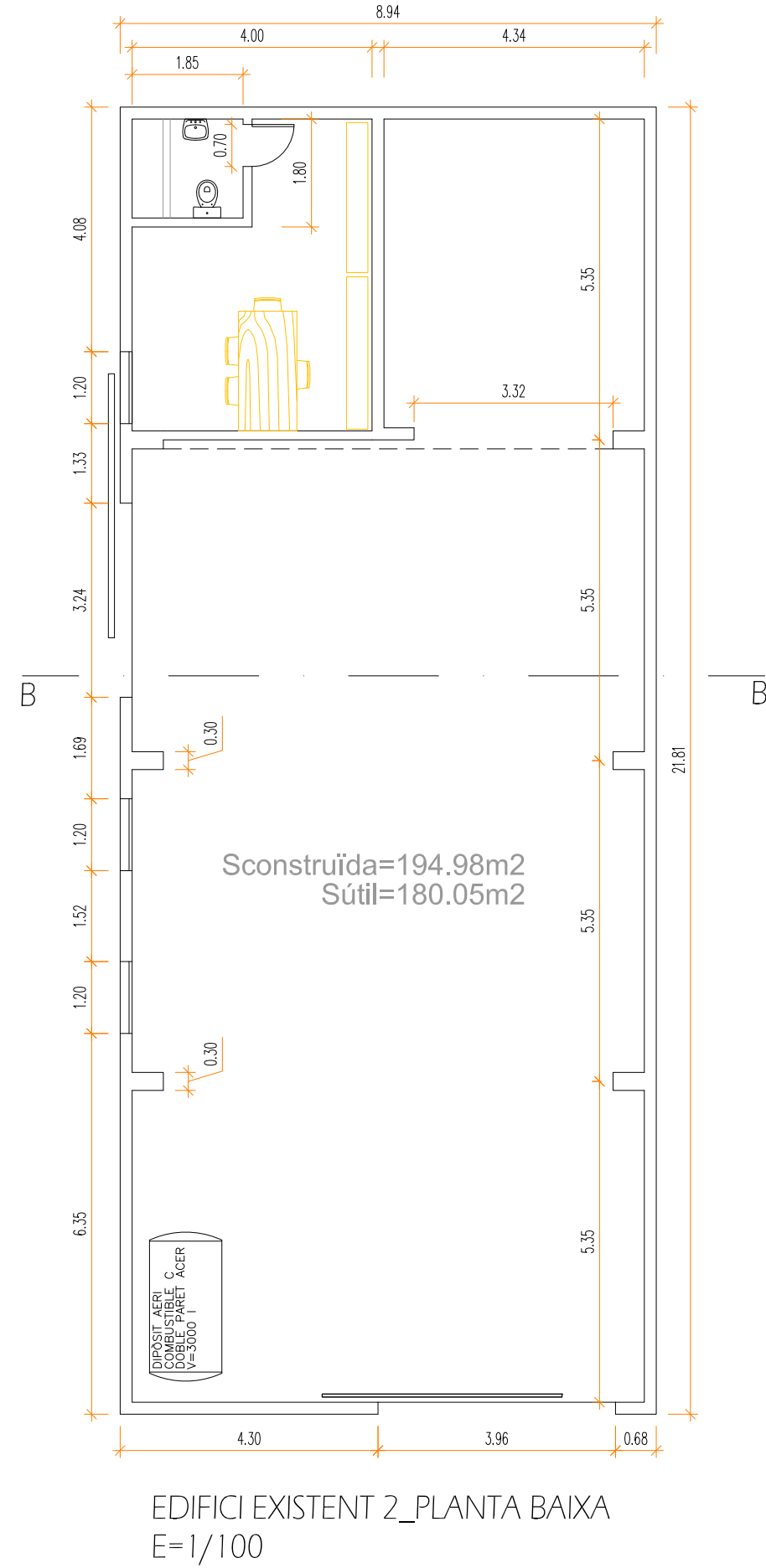
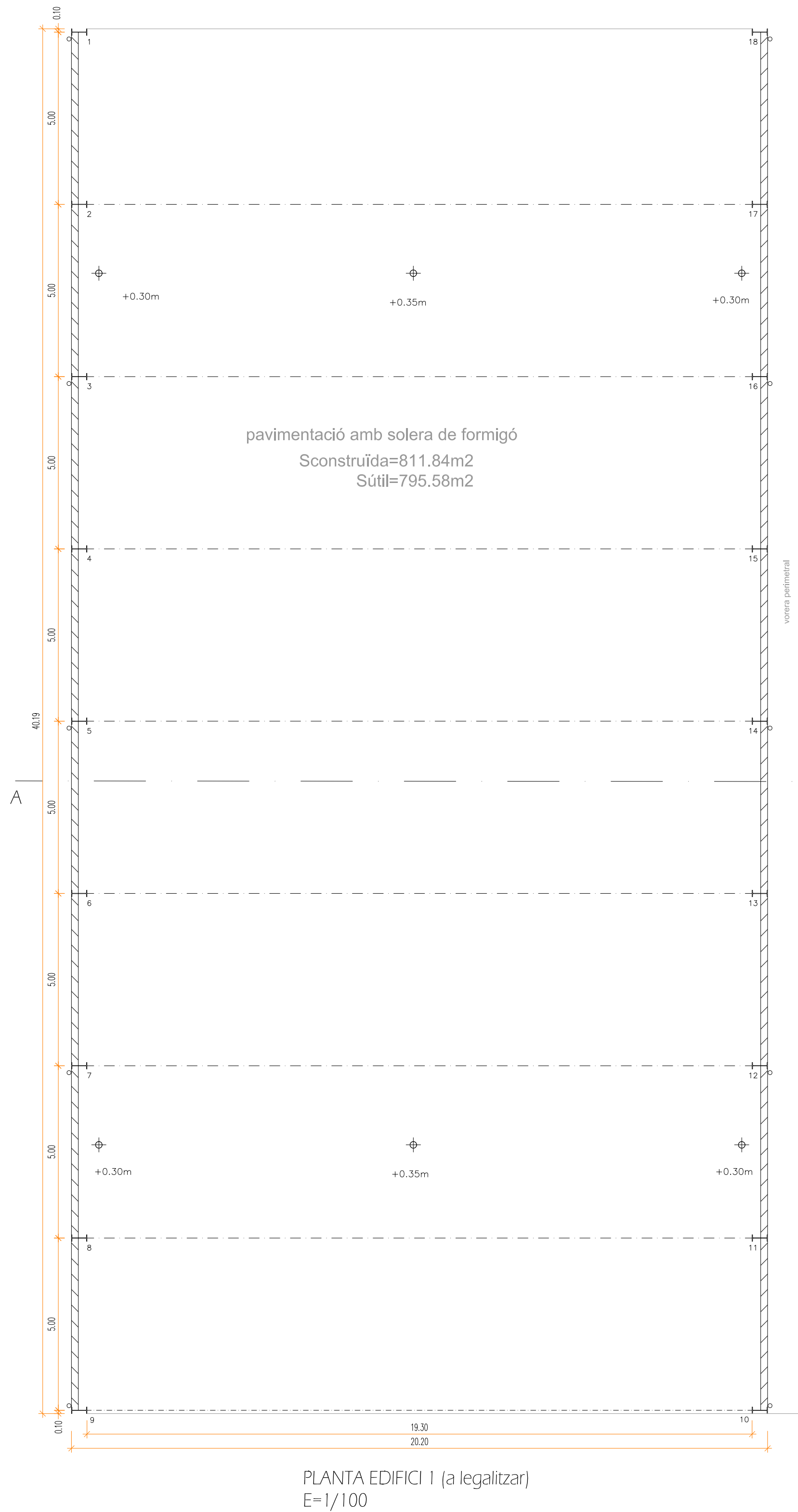
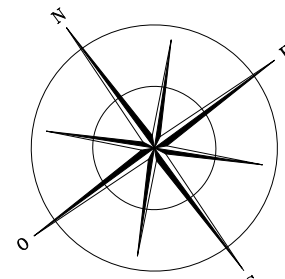
PROJECTE DE PLANTA PER A PROCÉS D'APROFITAMENT TÈRMIC DE BIOMASSA  
EMPLAÇAMENT  
PROMOTOR:  
INSTAL·LACIÓ DE GENERACIÓ ELÈCTRICA RENOVABLE.

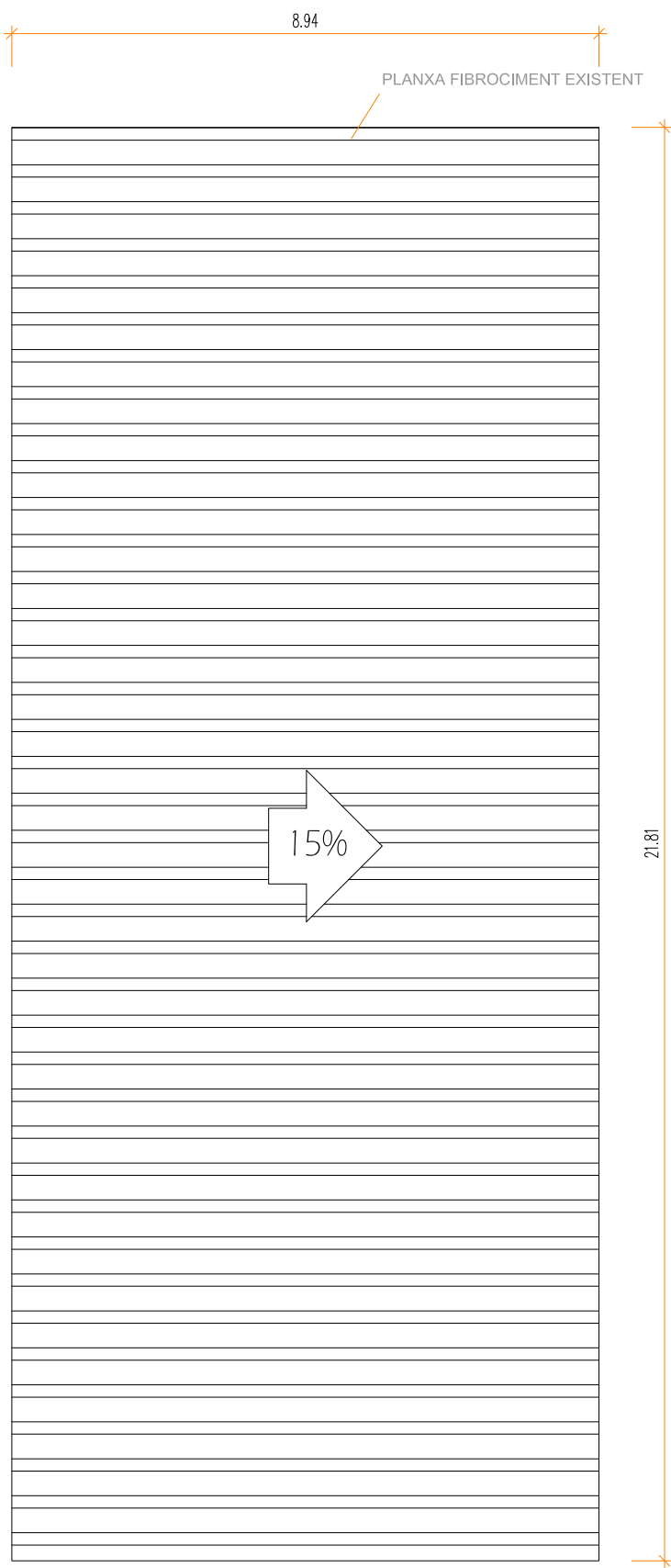
Parcel·la 1393 del Polígon 34 Manacor  
ReciclaFusta, S. Coop

PERE FLEQUER SAMSÓ - Enginyer Industrial  
Enginyeria, Arquitectura i Gestions Tècniques SLP  
www.6tec.es - e-mail: oficina@6tec.es  
Ronda del Port, 90 - 07500 Manacor - Tel: 971 553 410

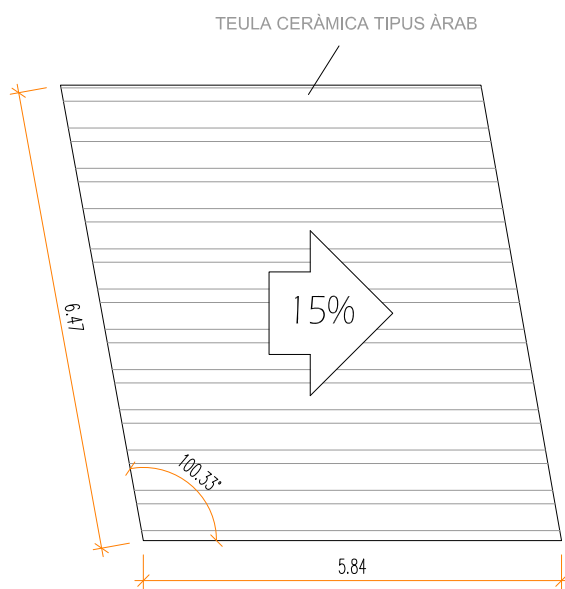
F:\30336  
04  
E: 1/500  
11/06/2024



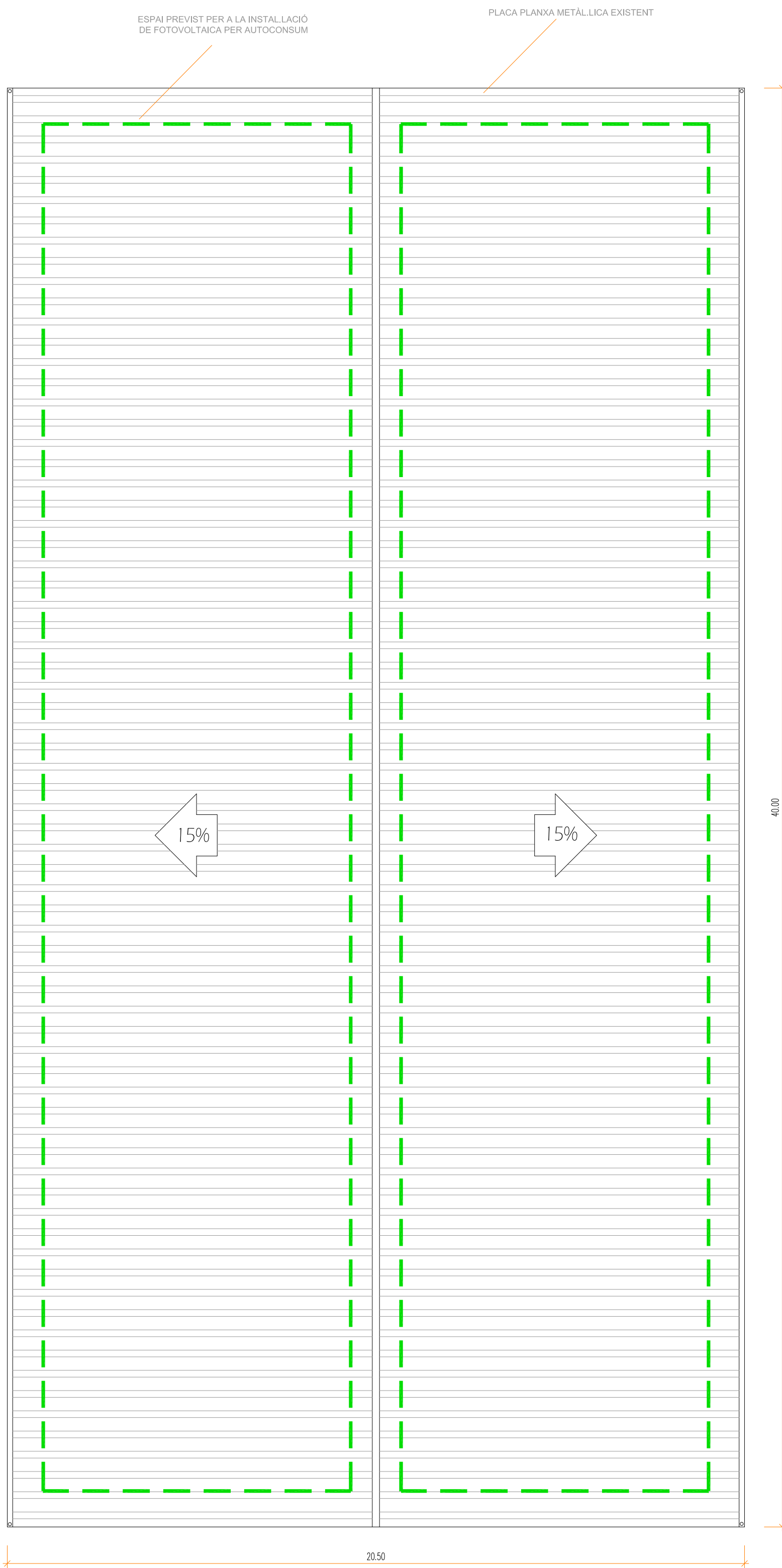




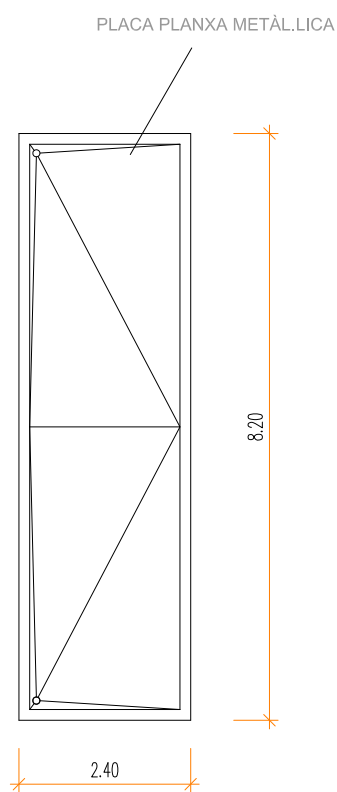
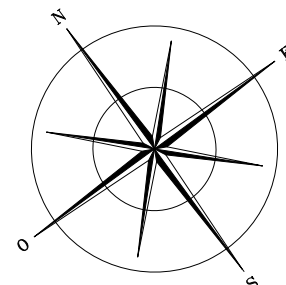
COBERTA EDIFICI 2 (existent a legalitzar)  
coberta de teula, substituint les planxes de fibrociment.  
E=1/100



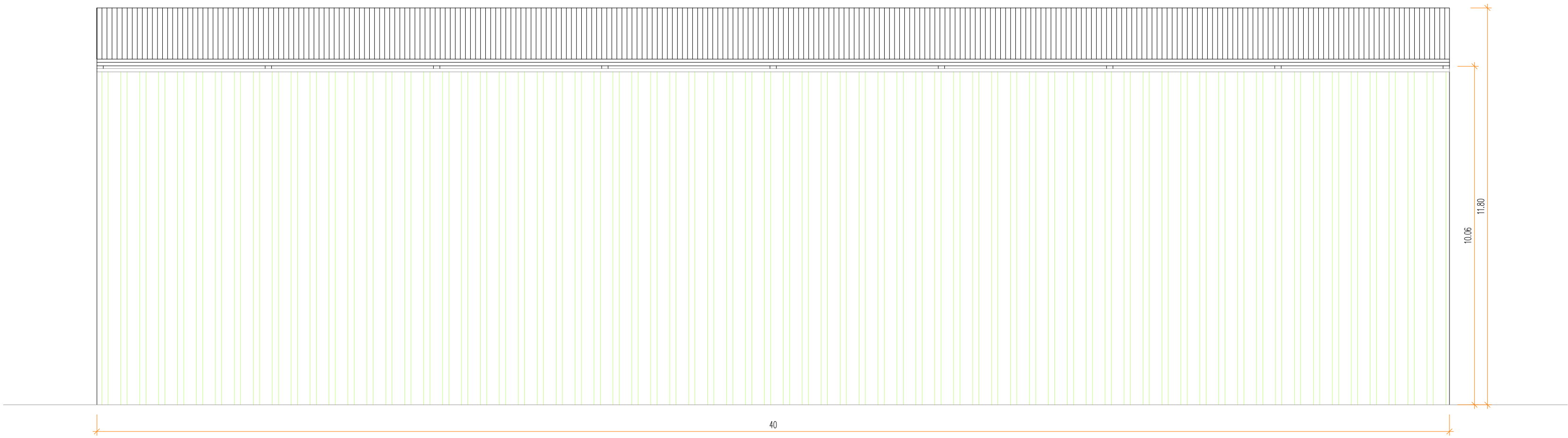
COBERTA EDIFICI 3 (existent)  
Cobertura de teula àrab existent  
E=1/100



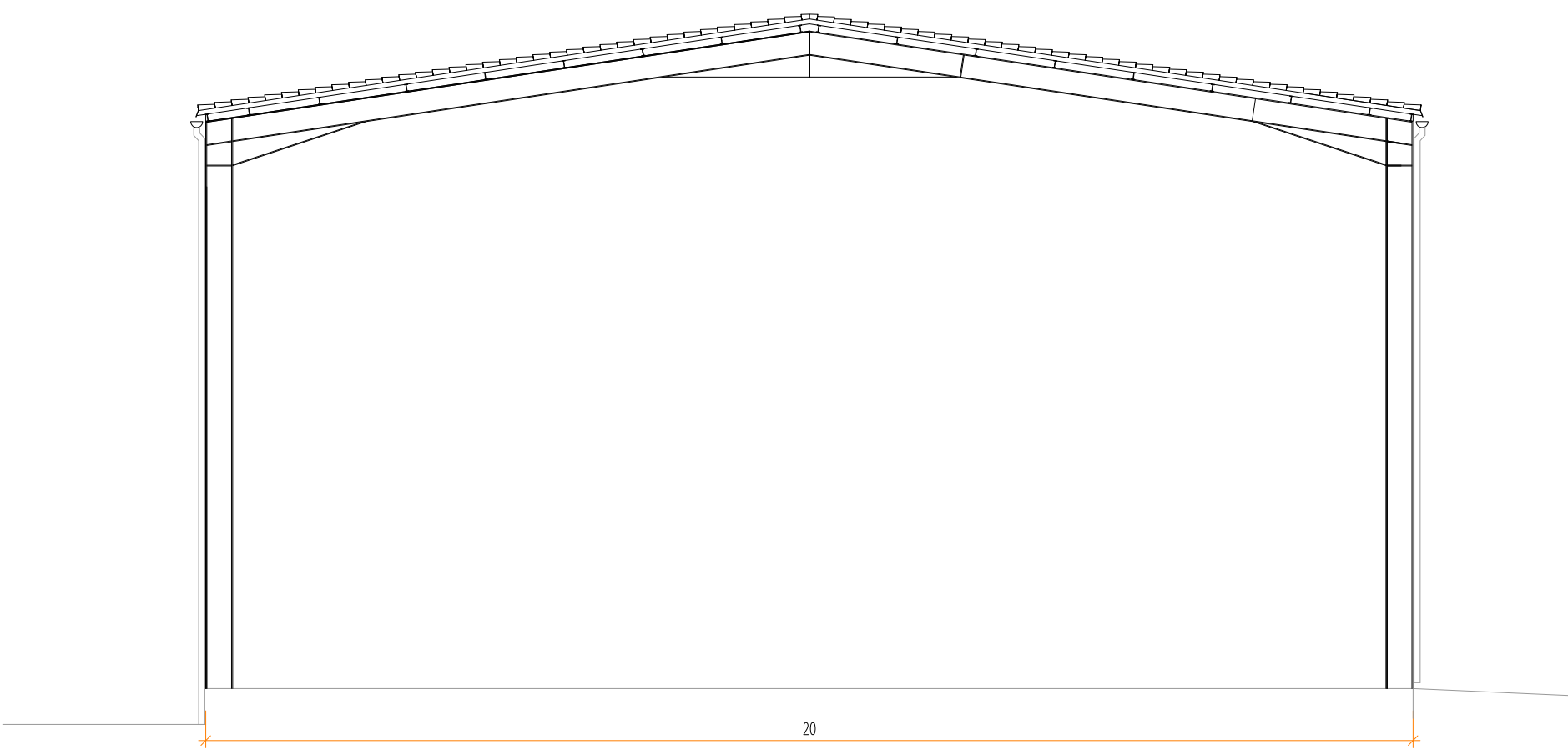
COBERTA EDIFICI 1 (existent a legalitzar)  
Cobertura de xapa metàl·lica  
E=1/100



COBERTA EDIFICI 4 (existent a legalitzar)  
mòdul prefabricat planxa d'acer



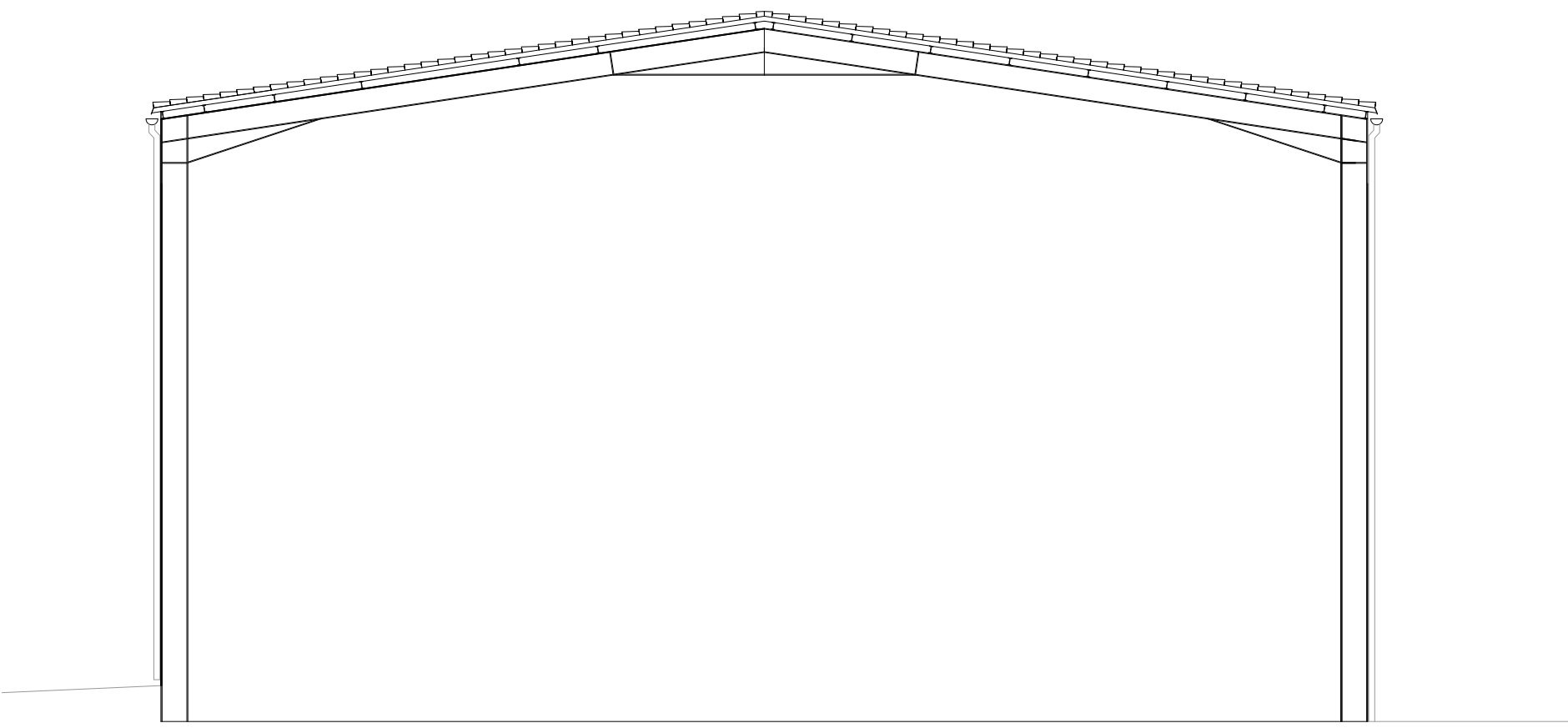
FAÇANA NORD-OEST  
EDIFICI 1 (existent)  
E=1/100



FAÇANA SUD-OEST  
EDIFICI 1 (existent)  
E=1/100



FAÇANA SUD-EST  
EDIFICI 1 (existent)  
E=1/100



FAÇANA NORD-EST  
EDIFICI 1 (existent)  
E=1/100

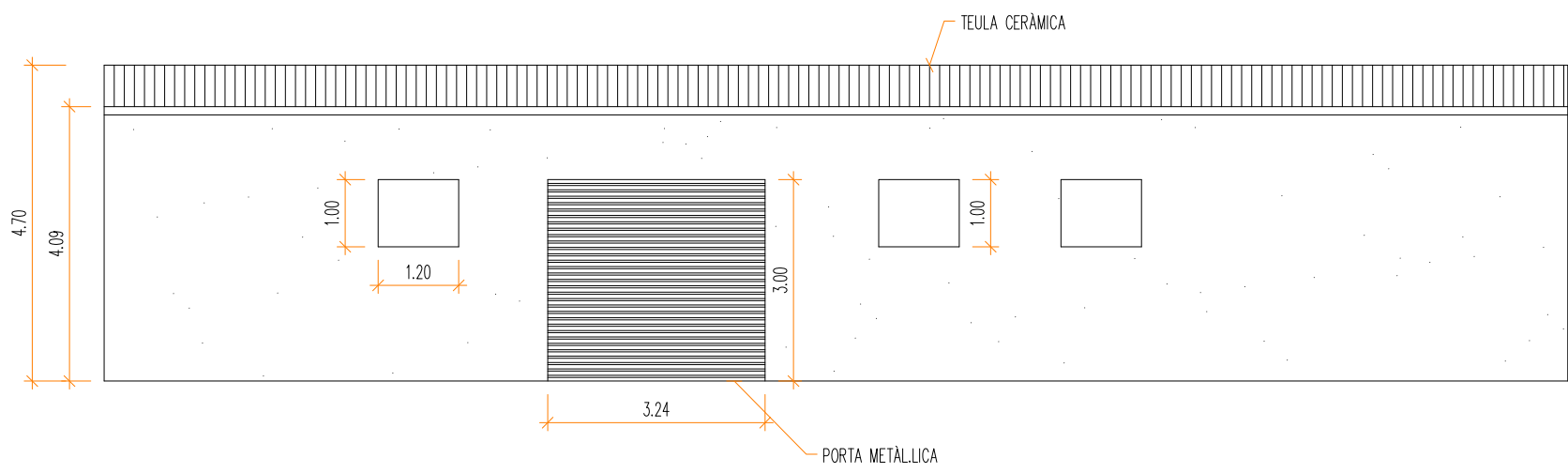
PORTA SECCIONAL

PROJECTE DE PLANTA PER A PROCÉS D'APROFITAMENT TÈRMIC DE BIOMASSA  
EMPLAÇAMENT: Parcel·la 1393 del Polígon 34 Manacor  
PROVADOR: Reciclausta, S. Coop

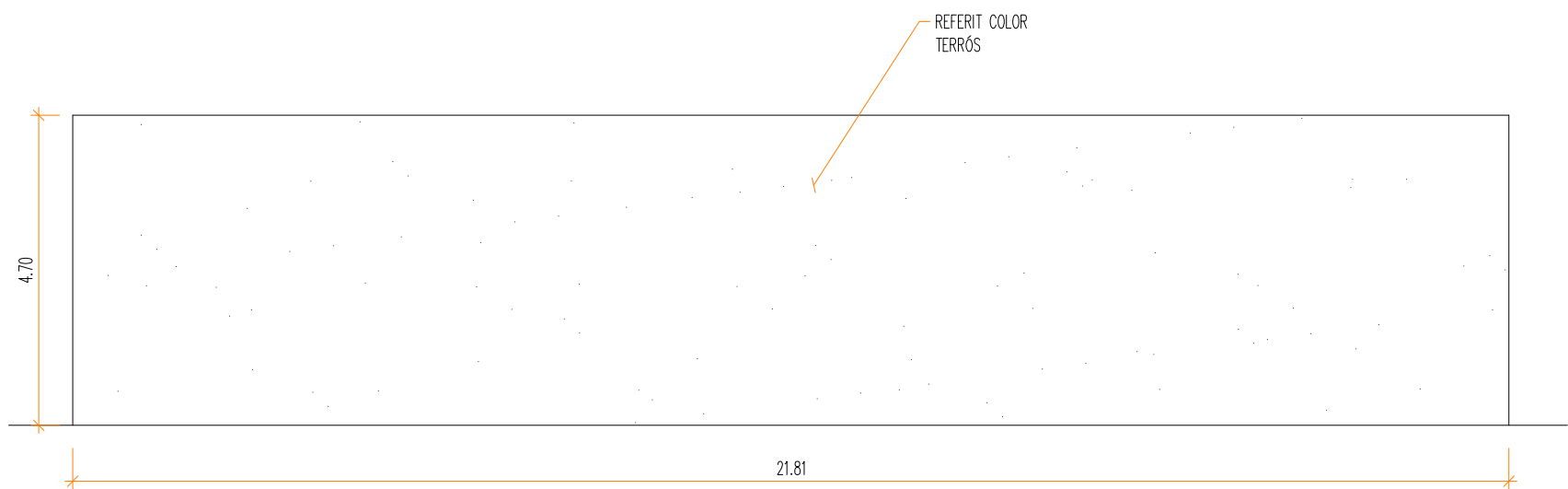
PROPOSTES DE FAÇANES EDIFICI 1

**6tec** ESTUDI  
PERE FLEQUER SANSÓ - Enginyer Industrial  
Enginyeria, Arquitectura i Gestions Tècniques S.L.P.  
www.6tec.es - email: oficina@6tec.es  
Ronda del Port, 90 - 07500 Manacor - Tel: 971 553 410

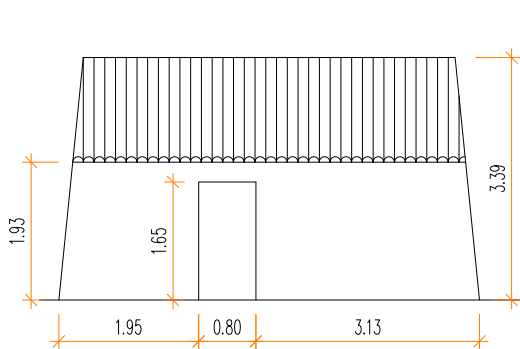
F: 13036  
E: 1/100  
11/06/2024



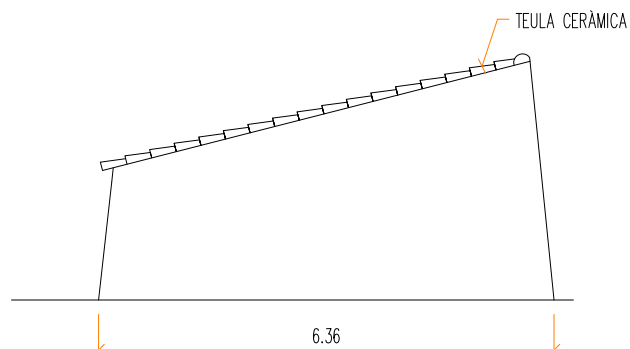
FAÇANA SUD-EST  
EDIFICI 2 (existent)  
E=1/100



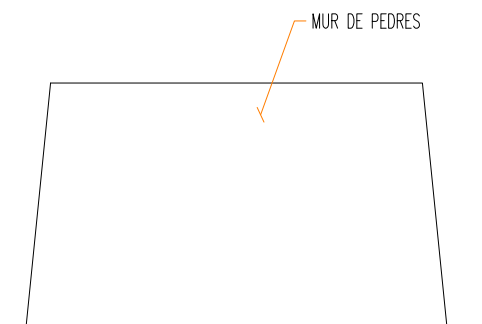
FAÇANA NORD-OEST  
EDIFICI 2 (existent)  
E=1/100



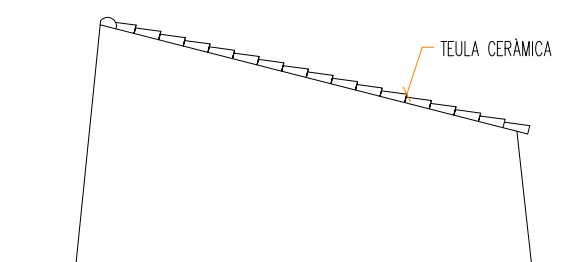
FAÇANA SUD-EST  
EDIFICI 3 (existent)  
E=1/100



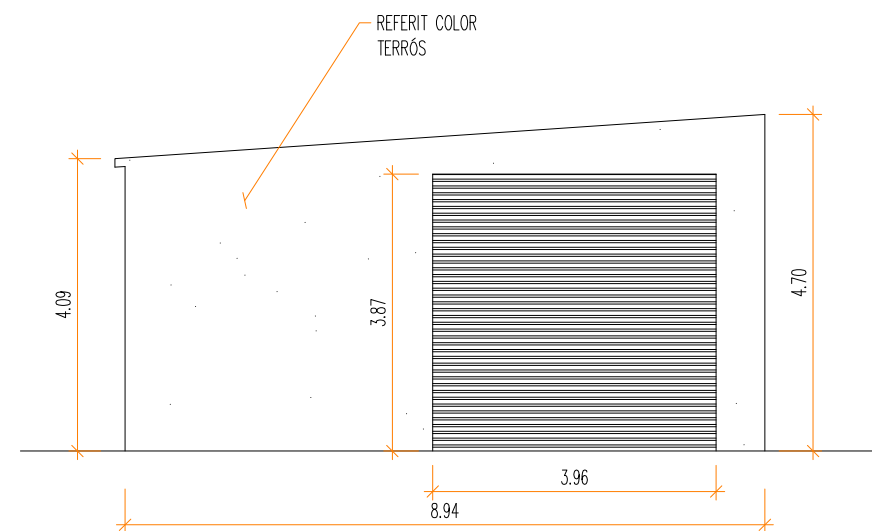
FAÇANA NORD-EST  
EDIFICI 3 (existent)  
E=1/100



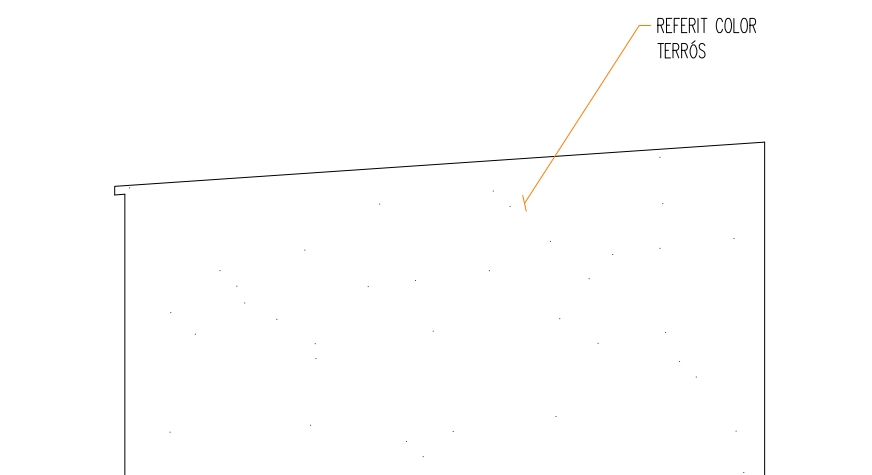
FAÇANA NORD-OEST  
EDIFICI 3 (existent)  
E=1/100



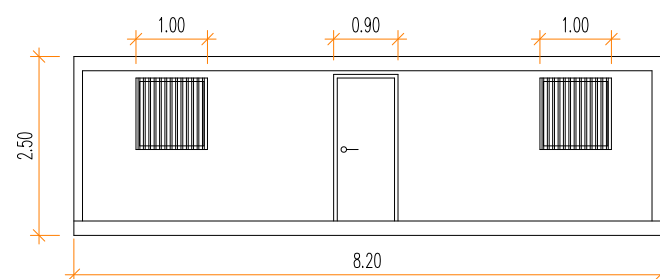
FAÇANA SUD-OEST  
EDIFICI 3 (existent)  
E=1/100



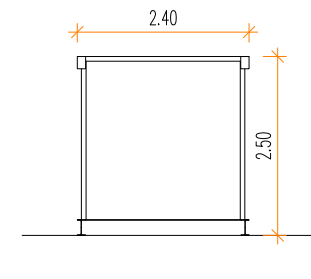
FAÇANA NORD-EST  
EDIFICI 2 (existent)  
E=1/100



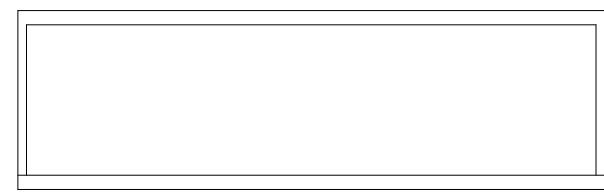
FAÇANA SUD-OEST  
EDIFICI 2 (existent)  
E=1/100



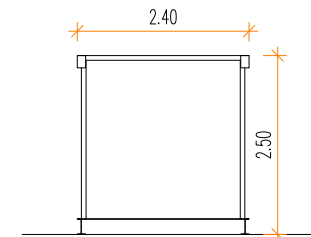
FAÇANA SUD-EST  
EDIFICI 4 (mòdul prefabricat)  
E=1/100



FAÇANA NORD-EST  
EDIFICI 4 (mòdul prefabricat)  
E=1/100



FAÇANA NORD-OEST  
EDIFICI 4 (mòdul prefabricat)  
E=1/100



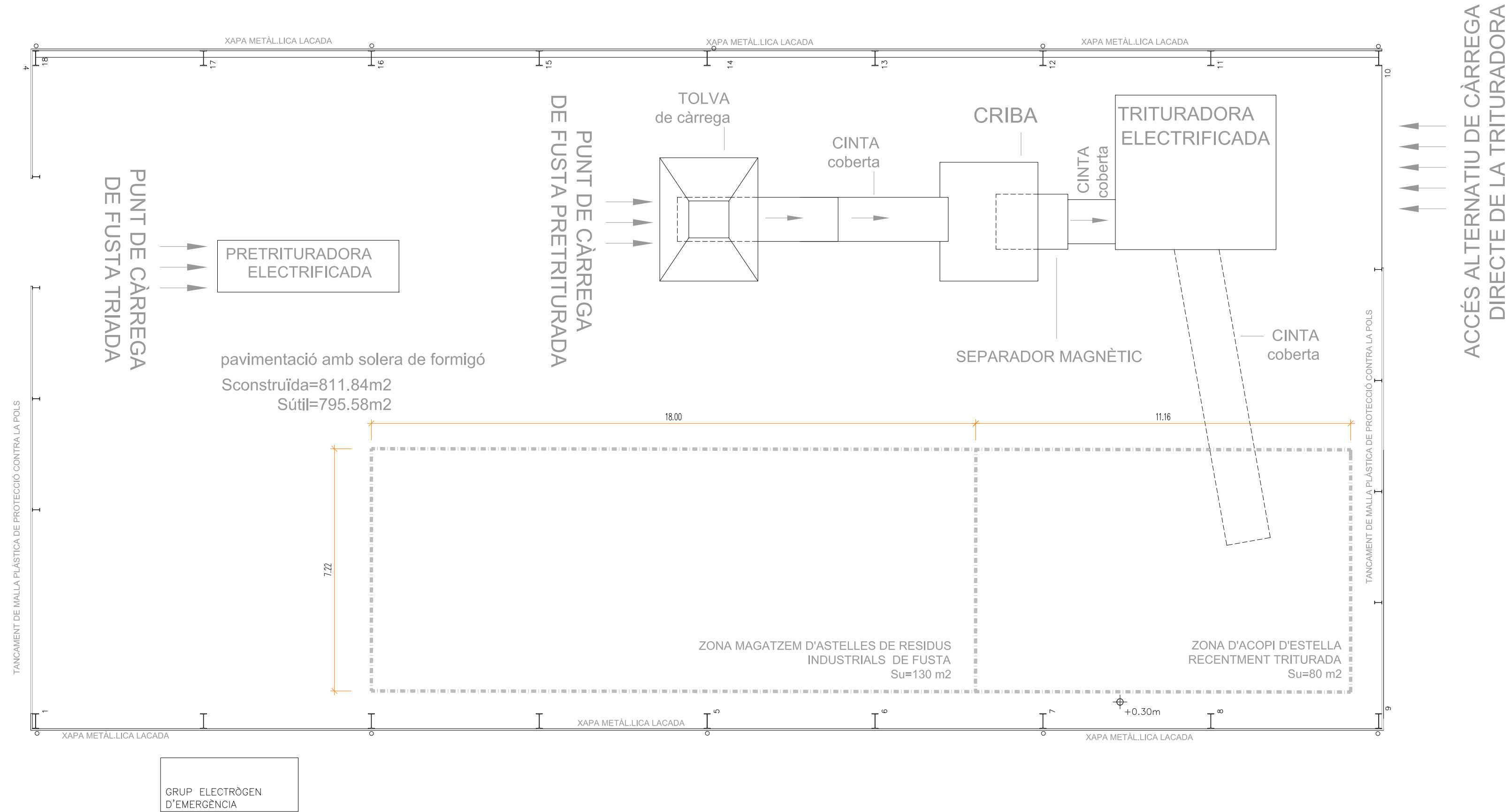
FAÇANA SUD-OEST  
EDIFICI 4 (mòdul prefabricat)  
E=1/100

PROJECTE DE PLANTA PER A PROCÉS D'APROFITAMENT TÈRMIC DE BIOMASSA  
EMPLAÇAMENT Parcel·la 1393 del Polígon 34 Manacor  
PROVADOR: Reciclufasta, S. Coop  
PROPOSTES DE FAÇANES EDIFICI 2-3-4-5

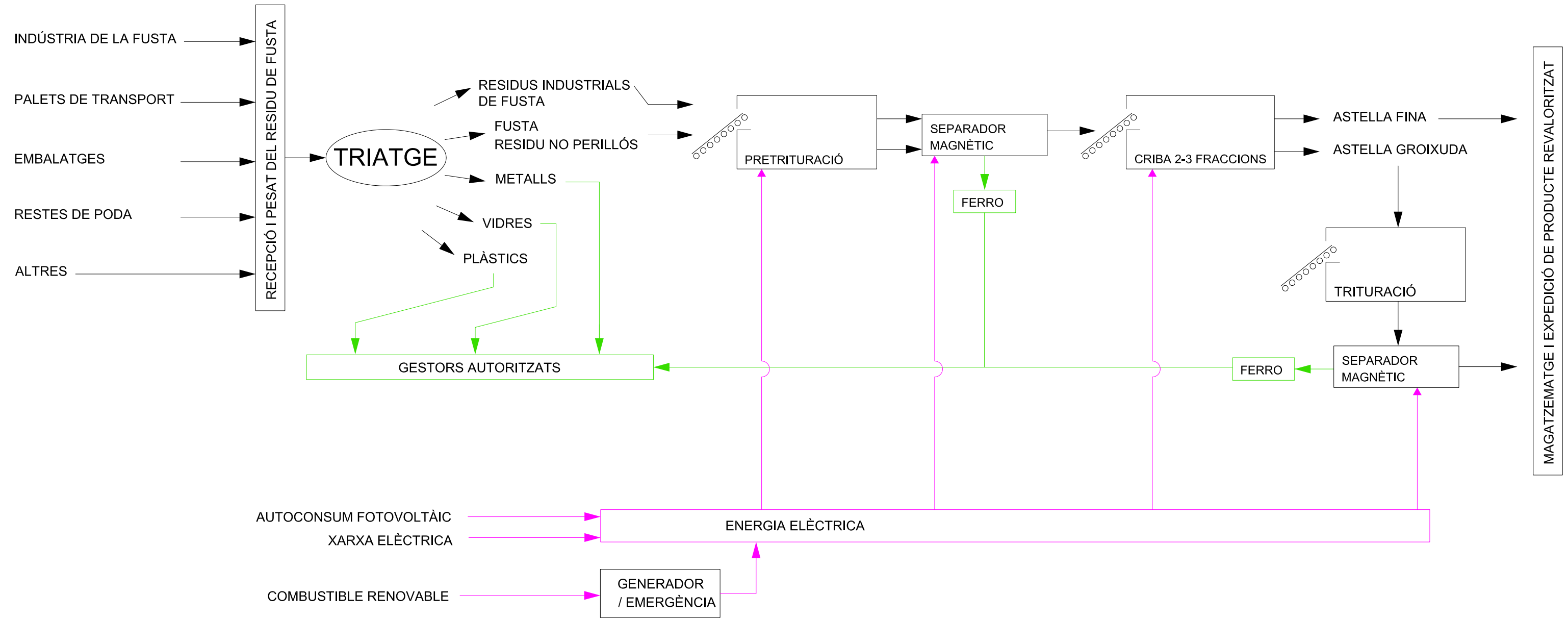
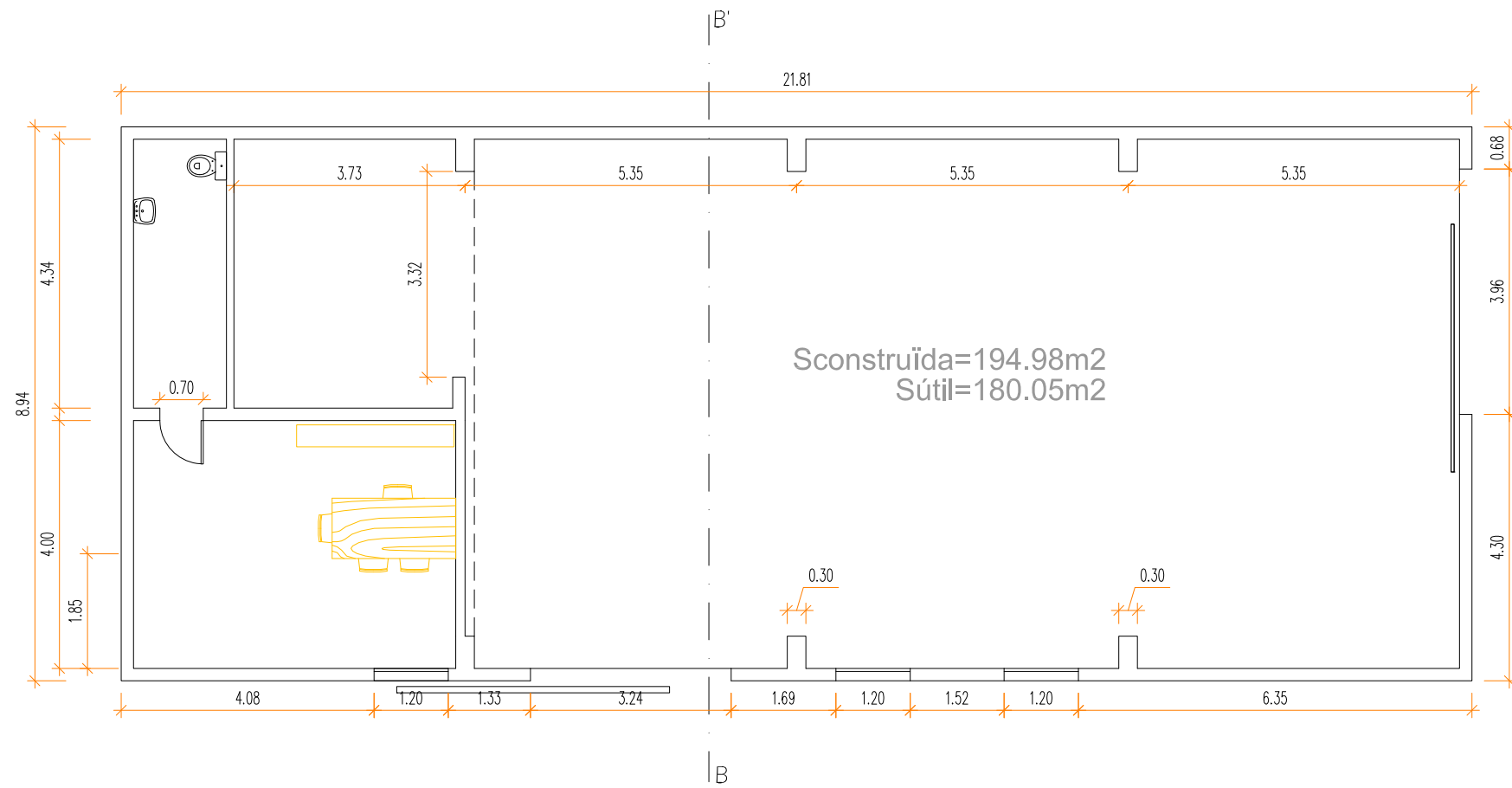
**6tec** ESTUDI  
PERE FLEQUER SAMSÓ - Enginyer Industrial  
Enginyeria, Arquitectura i Gestions Tècniques S.L.P.  
www.6tec.es - email: ofcinal@6tec.es  
Ronda del Port, 90 - 07500 Manacor - Tel: 971 553 410

F: 13036  
E: 1/100  
11/06/2024

DISTRIBUCIÓ EDIFICI Nº 1



DISTRIBUCIÓ EDIFICI Nº 2





GOVERN  
ILLES  
BALEARS

## DOCUMENT ELECTRÒNIC

### CODI SEGUR DE VERIFICACIÓ

8b15195ef30ea0c378b04bc70cde910beec00cc5b86607c1e3128ef0e3b43565

### ADREÇA DE VALIDACIÓ DEL DOCUMENT

<https://csv.caib.es/concsvfront/view.xhtml?hash=8b15195ef30ea0c378b04bc70cde910beec00cc5b86607c1e3128ef0e3b43565>

### INFORMACIÓ DELS SIGNANTS

#### Signant

Certificate Error

### METADADES ENI DEL DOCUMENT

Identificador: ES\_A04003003\_2024\_i3tftjn05r2m7apkj7vdpagnag0hfiv

Nom del document: PROJECTE\_TECNIC\_PRELIMINAR\_SEGONS\_LLEI\_7\_2013\_SIG.pdf

Versió NTI: <http://administracionelectronica.gob.es/ENI/XSD/v1.0/documento-e>

Tipus de document: Altres

Estat elaboració: Altres

Òrgan: A04003003

Data captura: 24-07-2024 08:41:44 GMT+0200

Origen: Administració

Tipus de signatura: Pades

Pàgines: 30



Adreça de validació:

<https://csv.caib.es/concsvfront/view.xhtml?hash=8b15195ef30ea0c378b04bc70cde910beec00cc5b86607c1e3128ef0e3b43565>

CSV: 8b15195ef30ea0c378b04bc70cde910beec00cc5b86607c1e3128ef0e3b43565

Pàgina 30/30